

# OBEC OPATOVCE

913 11 Opatovce 73

OcÚ OP-2025/117/0171

Opatovce, dňa 14.02.2025

## ROZHODNUTIE

Obec Opatovce, ako príslušný orgán štátnej správy v prvom stupni vo veciach ochrany drevín podľa § 2 písm. f) zákona č. 416/2001 Z.z. o prechode niektorých pôsobností z orgánov štátnej správy na obce a na vyššie územné celky a podľa § 69 zákona NR SR č. 543/2002 Z.z. o ochrane prírody a krajiny, na základe žiadosti Mesta Trenčín, Mierové nám. 1/2, 911 64 Trenčín zo dňa 16.01.2025 podľa § 47 ods. 3, § 48 ods.1 a § 82 ods.12 zákona NR SR č. 543/2002 Z.z. o ochrane prírody a krajiny v znení neskorších predpisov (ďalej len zákon), v súlade s § 46 zákona č.71/1967 Zb. o správnom konaní (Správny poriadok) v znení neskorších predpisov vydáva

### s ú h l a s

pre Mesto Trenčín, Mierové nám. 1/2, 911 64 Trenčín na výrub 3 ks javora horského (*Acer pseudoplatanus*) s ID 5326, ID 5290, ID 5273 s obvodmi kmeňov 57 cm, 140 cm, 118 cm meraných vo výške 130 cm nad zemou, a 55 m<sup>2</sup> krovitého porastu druhu zlatovka prostredná (*Forsythia x intermedia*) vysokého 150-300cm rastúcich v lokalite pri existujúcom parkovisku na Ul. Saratovská, p.č. 2189/214, k.ú. Trenčín, druh pozemku zastavaná plocha a nádvorie, učený územným plánom mesta na zastavanie, a

#### I. v súlade s § 82 ods. 12 zákona určuje bližšie podmienky vykonania výrubu zabezpečujúce ochranu prírody a krajiny:

1. výrub drevín žiadateľ vykoná prednostne v období vegetačného pokoja od 1.10.2024 do konca februára bežného kalendárneho roka, a to len u drevín, ktoré boli na kmeni a koreňovom nábehu označené nezameniteľným spôsobom podľa vyhlášky, a po nadobudnutí právoplatnosti stavebného povolenia na stavbu „Parkovacieho domu Saratovská ulica v Trenčíne“. V prípade výrubu drevín vo vegetačnom období je možné výrub vykonať až po vypracovaní odborného ornitologického posudku, dokazujúceho, že na drevinách určených na výrub nehniezdí chránený druh, a po jeho doručení na orgán ochrany prírody. Posudok musí byť vypracovaný najviac 7 dní pred realizáciou výrubu a v prípade, že sa na drevine bude nachádzať chránený druh živočícha, je potrebné pred výrubom žiadať Ministerstvo životného prostredia SR o výnimku z ochrany,
2. pri výrube drevín žiadateľ zabezpečí, aby sa nepoškodili okolité dreviny,
3. žiadateľ písomne oznámi na konajúci správny orgán začatie výrubu drevín.

#### II. v súlade s § 48 ods. 1 zákona ukladá náhradnú výsadbu:

Mesto Trenčín, Mierové nám. 1/2, 911 64 Trenčín

- a) uskutoční na svoje náklady v termíne do kolaudácie stavby „Parkovací dom Saratovská ulica v Trenčíne“, náhradnú výsadbu na: Ul. Saratovská a v prilahlých vnútroblokoch, p.č. C-KN, 2189/216, k.ú. Trenčín, druh pozemku zastavaná plocha a nádvorie a to v rozsahu 4 ks listnatého stromu v druhovom zložení hrab obyčajný 'Purpurea' (*Carpinus betulus 'Purpurea'*), hrab obyčajný 'Frans Fontaine' (*Carpinus betulus 'Frans Fontaine'*), čerešňa pilkatá 'Sunset Boulevard' (*Prunus serrulata 'Sunset Boulevard'*), s obvodom kmeňa pri výsadbe vo výške 1,0 m min. 14-16 cm a výškou nasadenia koruny min. 2,50 m.
- b) Pri výsadbe drevín bude rešpektovať ochranné pásma podzemných vedení inžinierskych sietí a dodrží STN 83 70 10 Ošetrovanie, udržiavanie a ochrana stromovej vegetácie, zabezpečí starostlivosť o vysadené stromy najmä pravidelné zalievanie pôdy a starostlivosť o koreňovú misu s cieľom zabezpečiť priepustnosť pôdneho povrchu,
- c) v prípade vyhynutia vysadeného rastlinného materiálu zrealizuje bezodkladne výmenu,
- d) písomne oznámi vykonanie náhradnej výsadby konajúcemu správnomu orgánu.

Z dôvodov uvedených v § 89 zákona môže konajúci správny orgán na návrh účastníka konania alebo z vlastného podnetu tento súhlas zmeniť alebo zrušiť.

### **O d ô v o d n e n i e**

Obci Opatovce, ako orgánu ochrany prírody bola dňa 16.01.2025 doručená žiadosť Mesta Trenčín, Mierové nám. 1/2, 911 64 Trenčín o vydanie súhlasu na výrub drevín v zložení: ID 5326 – *Acer pseudoplatanus* (javor horský) s obvodom kmeňa 49 cm, ID 5290 – *Acer pseudoplatanus* s obvodom kmeňa 125 cm, ID 5273 – *Acer pseudoplatanus* s obvodom kmeňa 96 cm merané vo výške 130 cm nad zemou a 55 m<sup>2</sup> krovitého porastu druhu *Forsythia x intermedia* (zlatovka prostredná) vysoký 150-300cm, rastúce vo verejnej zeleni v lokalite pri existujúcom parkovisku na Ul. Saratovská, p.č. 2189/214, k.ú. Trenčín, druh pozemku zastavaná plocha a nádvorie a to s odôvodnením, že asanácia stromov je nutná z dôvodu investičnej akcie mesta pre stavbu „Parkovací dom Saratovská ulica v Trenčíne.“

Orgán ochrany prírody v súlade s ustanovením § 82 ods.7 zákona zverejnil upovedomenie o začatí správnom konaní listom značky OcÚ OP-2025/117/0060 z 17.01.2025, zverejnenom na internetovej stránke obce dňa 21.01.2025, s termínom doručenia potvrdenia záujmu byť účastníkom konania do 5 pracovných dní. Za účastníka konania sa v súlade s ustanoveniami § 82 zákona neprihlásilo žiadne združenie. Obec Opatovce oznámila listom č. OcÚ OP-2025/117/0094 zo dňa 28.01.2025 začatie konania účastníkom konania a uvedeným listom zároveň nariadilo ústne pojednávanie spojené s obhliadkou na 12.02.2025.

Na miestnom konaní s obhliadkou dňa 12.02.2025 sa dostavila Ing. Simona Kocáková za útvar investičný mesta Trenčín.

Na miestnej prehliadke bolo zistené, že stromy uvedené v žiadosti rastú na svahu pri parkovisku na sídlisku Juh, Ul. Saratovská, kde Mesto Trenčín plánuje vybudovať podzemné parkovisko s vchodom od cesty do podzemnej časti. Vo svahu nad parkoviskom rastú vo verejnej zeleni tri javory horské a rad krov druhu zlatovka prostredná. V čase obhliadky boli kry práve skrátené tvarovacím rezom. Taktiež sa tu nachádzal už zrezaný javor horský v skupine javorov, ktorý však nebol súčasťou žiadosti o výrub. Tento bol pri predchádzajúcich konaniach v tejto lokalite predurčený na ohlásenie na Okresný úrad Trenčín na okamžitý výrub z bezpečnostných dôvodov.

Javor horský ID 5326 má obvod 57 cm vo výške 130 cm nad zemou, mierne naklonený kmeň, a mierne obnažené koreňové nábehy rastom na svahu. Ďalší javor horský ID 5290 s obvodom kmeňa 140 cm je v strede skupiny, tiež vo svahu, s mierne obnaženými koreňovými nábehmi, vyváženú korunu a kmeň. Javor horský ID 5273 s obvodom kmeňa 118 cm stojí pri schodisku na svahu, na jeho báze rastú postranné výhony, má mierne odhalené koreňové nábehy, rozložitou vyváženou korunou. Obvody kmeňov stromov žiadaných na výrub nekorešponujú s meraním obvodov na obhliadke a boli uvedené chybné v žiadosti. Ich zdravotný stav je primeraný ich veku a lokalite rastu vo svahu s indexom poškodenia 0,8. Počas obhliadky neboli evidentné stopy po živočíšnych škodcoch ani iné významné poškodenia, či patogény narušujúce ich stabilitu a životaschopnosť. Výrastky pri kmeni jedného z javorov indikujú, že v jeho okolí rástol iný už odstránený strom, alebo došlo k stresovej reakcii stromu, ktorá však nemala vplyv na vitalitu stromu.

V ich ochrannom pásme koreňovej sústavy je navrhovaná stavba „Parkovacieho domu Saratovská ul. Trenčín“, pri ktorej boli pôvodne žiadané o výrub iba stromy na dolnom svahu od súčasného parkoviska. Teraz sú žiadané o výrub aj dreviny vo svahu nad parkoviskom spolu s radom krovitého živého plotu zlatovky prostrednej o rozlohe 55 m<sup>2</sup> a výške od 1500-300 cm s miernym poškodením konárov po tvarovacom oreze. Z projektovej dokumentácie vyplýva, že pri stavbe zahĺbeného parkovacieho domu, bude nutné vybudovať oporný múr spevňujúci svah nad stavbou. Tento bude v lokalite rastu krovitého živého plotu. Zároveň pri výkope a stavbe tohto spevnenia svahu bude terén v oblasti koreňovej sústavy vyššie rastúcich javorov narušený, čím by sa stromy rastúce vo svahu destabilizovali. Taktiež pri väčšom zásahu do ich koreňového systému javorov, znamená výrazné poškodenie s rizikom odumretia stromov na exponovanej lokalite.

Pri prezretí projektovej dokumentácie, navrhovaná stavba „Parkovacieho domu Saratovská ul. Trenčín“, daný návrh výrazne zasahuje do koreňovej sústavy javorov a je v kolízii s lokalitou rastu krov. Pri prehľbovaní terénu vznikne výkopová jama do hĺbky viac než 3 metre s pylónmi vrátanými do zeme s ťažkou stavebnou technikou. A pri konštrukcii retenčného oporného múra bude zásah do svahu pri raste stromov ešte bližšie k ich kmeňom. Stavebná firma by mala zabezpečiť stromy debnením a koreňový systém kovovými výstužami a stabilizovať stromy pri stavebných prácach. Tomuto sa však mesto chce vyhnúť kvôli vysokej pravdepodobnosti odumretia stromov počas alebo po stavebných prácach.

Vzdialenosť od kmeňa pri výkopoch musí byť ako úplne minimálne 50 cm (štandardne sa uvádza 2,5 m), ale odporúčaná je vzdialenosť 4-násobku obvodu stromu, teda v závislosti na ich veľkosti, čo nie je dosiahnuteľné pri tomto zámere. Pre kolíziu s navrhovanou stavbou, nedostatok financií na zabezpečenie stability a ošetrovanie stromov počas stavby a po nej je tu výnimočne prípustný výrub so zabezpečením adekvátnej výsadby na vhodnom mieste do kolaudácie stavby.

Pozemok je druhom, ktorý je územným plánom určený na zastavanie, a mesto ho má zámer zastavať parkovacím domom na mieste súčasného parkoviska pri ktorom rastú dreviny uvedené v žiadosti. Pretože terén pozemku bude výstavbou v koreňovom systéme stromov a krov výrazne narušený, toto vplýva na ich stabilitu a znižuje ich perspektívu na prežitie v dobrom zdravotnom stave.

Z uvedených dôvodov je žiadosť na výrub 3 ks stromov javora horského a 55 m<sup>2</sup> krov zlatovky prostrednej vo verejnej zeleni mesta opodstatnená.

Na pojednávaní konajúci správny orgán posúdil podľa § 47 ods. 3 zákona ekologické a estetické funkcie a vplyv na zdravie človeka predmetných drevín a potvrdil dôvod na výrub uvedené žiadateľom, ktorým je stavebný zámer v lokalite rastu drevín.

V správnom konaní bola preukázaná opodstatnenosť výrubu drevín z dôvodu uvedenom žiadateľom. Uvedené narušenie priestoru stavebnou činnosťou v lokalitách rastu drevín so zhoršeným zdravotným stavom na pozemkoch určených podľa územného plánu na zastavanie bral orgán ochrany prírody ako rozhodujúce pre vydanie súhlasu na výrub drevín a posúdil žiadosť ako opodstatnenú.

Z miestneho pojednávania bola vypracovaná zápisnica, ktorej súčasťou je aj fotodokumentácia, priebeh konania s výpočtom spoločenskej hodnoty drevín určených na výrub stanovenej podľa Vyhlášky č. 170/2021 Z.z., a prezenčná listina.

Podľa ustanovenia §22 ods.11 vyhlášky ak je výrub odôvodnený, pri vydávaní súhlasu na výrub drevín sa prihliada na to, aby sa vykonal najmä v období vegetačného pokoja predovšetkým od 1. októbra do konca februára. Pri výskyte chránených druhov je potrebné sa riadiť ustanoveniami § 35 zákona o ochrane prírody a krajiny.

Podľa § 95 ods.3 písm. d) zákona sa spoločenská hodnota drevín uplatňuje najmä pri rozhodovaní o náhradnej výsadbe a určovaní výšky finančnej náhrady za vyrúbané dreviny podľa § 48 zákona. Spoločenská hodnota drevín vyjadruje najmä ich biologickú a ekologickú hodnotu, ktorá sa určuje s prihliadnutím na ich vzácnosť, ohrozenosť a plnenie mimo produkčných funkcií, preto ju nemožno porovnávať s nákupnou/trhovou hodnotou navrhovaných drevín (sadeníc) alebo odvodzovať spoločenskú hodnotu stromov určených na náhradnú výsadbu na základe stanoveného minimálneho obvodu kmeňa stromov pri výsadbe. Orgán ochrany prírody pri určovaní rozsahu náhradnej výsadby zohľadňuje aj skutočnosť, že jej vykonanie v sebe pre žiadateľa zahŕňa aj ďalšie náklady (napr. zabezpečenie sadbového materiálu - dovoz, vykopanie jamy, pomocný sadbový materiál – hnojivo, koly, upevňovací a mulčovací materiál, zálievka, príprava územia na výsadbu – rekultivácia, vyčistenie, vyrovnanie, prekypenie,...), na rozdiel od situácie, keď je uložená žiadateľovi finančná náhrada za vyrúbané dreviny. V sadovníckej praxi tieto „ostatné“ náklady spojené s výsadbou nových drevín väčšinou prevyšujú náklady na samotný rastlinný materiál. Zároveň v zmysle ustanovení § 48 zákona ods.1 orgán ochrany prírody uloží žiadateľovi v súhlase na výrub dreviny povinnosť, aby uskutočnil **primeranú náhradnú výsadbu** drevín na vopred určenom mieste, a to na náklady žiadateľa; uprednostňuje pritom geograficky pôvodné a tradičné druhy. Stanovenie rozsahu a druhového zloženia náhradnej výsadby je teda na rozhodnutí konajúceho orgánu, ktorý priamo v teréne pri miestnom zisťovaní posúdi zdravotný stav a vhodnosť druhového zloženia drevín v danom prostredí, priestorové pomery a konfiguráciu riešeného pozemku, jeho plánované využitie, trasovanie inžinierskych sietí, umiestnenie stavebných objektov, lokalizáciu a funkčné využitie susedných stavieb, svetelné podmienky pre zdravý vývoj rastlín, atď. Pri stanovení veľkostných parametrov drevín určených na výsadbu postupoval orgán ochrany prírody v zmysle platnej STN 83 7010 Ochrana prírody, Ošetrovanie, udržiavanie a ochrana stromovej vegetácie, kde pri stanovení veľkosti drevín prihliadal na uateľnosť na stanovišti a miesto, kde budú nové stromy vysadené, s ktorým úzko súvisí najmä odolnosť voči vandalizmu. Pri určení rozsahu a druhového zloženia náhradnej výsadby boli zohľadnené priestorové pomery daného územia a jeho funkcia (verejný priestor). Odstránené dreviny budú nahradené novými, vhodnými druhmi, vzhľadom na funkciu územia – verejná zeleň, s ohľadom na lokalizáciu stavebných objektov, spevnených plôch a inžinierskych sietí.

Asanované dreviny budú nahradené novou výsadbou na pozemkoch vo vlastníctve mesta s tým, že táto bude vhodne umiestnená na ploche, tak aby v budúcnosti nedochádzalo k vzájomnému obmedzovaniu a bol zabezpečený zdravý vývoj drevín, predišlo sa zasahovaniu do spevnených plôch a stavebných objektov, a obmedzila sa nutnosť rozsiahlych orezov, čím dochádza k znižovaniu životnosti drevín. Na výsadbu boli v rozhodnutí uprednostnené domáce príp. naturalizované nepôvodné druhy drevín, vhodné a bežne používané do mestského prostredia, s prihliadnutím na charakter a priestorové pomery územia. Rozsah náhradnej výsadby bol stanovený ako je to vo výrokovvej časti

rozhodnutia. Údaje o rozsahu náhradnej výsadby boli uvedené v oboznámení sa s podkladmi pred vydaním rozhodnutia. Odvodenie výšky spoločenskej hodnoty drevín je možné na základe informácie, ktorej uvedenie vo výrokovvej časti rozhodnutia je pre správny orgán povinnosťou – t.j. počet drevín (ks), druh dreveniny a obvod (hrúbka) kmeňa, príp. plošná výmera krov. Spoločenská hodnota drevín určených na výrub vypočítaná podľa Vyhlášky MŽP SR č.158/2014 Z.z., ktorou sa mení a dopĺňa vyhláška č.170/2021 Z.z., ktorou sa vykonáva zákon č.543/2002 Z.z. o ochrane prírody a krajiny v znení neskorších predpisov v súlade s 95 zákona je súčasťou spisového materiálu – je uvedená v zápisnici z ústneho pojednávania. Orgán ochrany prírody neuprel žiadnemu z účastníkov konania právo na úplne a včasné informácie o stave životného prostredia a poskytol im informácie o všetkých podstatných skutočnostiach, týkajúcich sa drevín určených na asanáciu. Povinnosť uvádzať tabuľku s výpočtom spoločenskej hodnoty asanovaných drevín v rozhodnutí nie je zakotvená v žiadnom § zákona č.543/2002 Z.z. o ochrane prírody a krajiny v znení neskorších predpisov ani v jej vykonávacej vyhláške. Výsledná spoločenská hodnota drevín (upravená indexmi vyjadrujúcimi ich umiestnenie, zdravotný stav a relatívne dosiahnutý vek) určených na výrub vypočítaná podľa vyhlášky MŽP č.170/2021 Z.z., ktorou sa vykonáva zákon o ochrane prírody a krajiny v znení neskorších predpisov je 4421,56€. Umiestnenie navrhovaných drevín je zrejme z výrokovvej časti rozhodnutia, kde je uvedené parcelné číslo a katastrálne územie pozemku, na ktorom sa majú nové dreviny vysadiť. Povinnosť priklaďať situačný náčrt k rozhodnutiu nie je zakotvená v žiadnom § zákona č.543/2002 Z.z. o ochrane prírody a krajiny v znení neskorších predpisov ani v jeho vykonávacej vyhláške.

Situačný náčrt so zakreslenými drevinami určenými na výrub a zároveň s navrhovanou náhradnou výsadbou je súčasťou spisového materiálu a v papierovej forme a je doručený žiadateľovi, ktorý zaistí doručenie realizátorovi výrubu a náhradnej výsadby.

Podkladom pre rozhodnutie je žiadosť s prílohami – projektová dokumentácia k navrhovanej stavbe „Parkovacieho domu Saratovská ulica v Trenčíne“, zápisnica z pojednávania s obhliadkou s výpočtom spoločenskej hodnoty dreveniny určenej na výrub stanovenej podľa Vyhlášky č. 170/2021 Z.z., fotodokumentácia, kópia výrezu z technickej mapy a kópia listu vlastníctva.

Účastníci konania boli oboznámení s podkladmi rozhodnutia a mali možnosť sa k nim vyjadriť, i k spôsobu ich zisťovaní, prípadne navrhnúť ich doplnenie v súlade s § 33 ods.2 správneho poriadku.

Na základe vyššie uvedeného orgán ochrany prírody dospel k záveru, že žiadosť o súhlas na výrub drevín – 3 ks javor horský (*Acer pseudoplatanus*) – a to s ID 5326, ID 5290, ID 5273 s obvody kmeňov 57 cm, 140 cm, 118 cm meraných vo výške 130 cm nad zemou, a 55 m<sup>2</sup> krovitého porastu druhu zlatovka prostredná (*Forsythia x intermedia*) vysokého 150-300cm je opodstatnená v prípade výstavby stavby „Parkovací dom Saratovská ulica v Trenčíne. Rozhodol preto o povolení výrubu podľa § 47 ods.3 citovaného zákona. Zároveň uložil náhradnú výsadbou podľa § 48 ods.1 zákona na lokalitách verejnej zelene Mesta Trenčín, ako aj bližšie podmienky vykonania činnosti podľa § 82 ods.12 citovaného zákona.

Od zaplataenia správneho poplatku je žiadateľ oslobodený podľa § 4 písm. a) zákona 145/1995 Z.z. o správnych poplatkoch v znení neskorších predpisov.

### Poučenie

Proti tomuto rozhodnutiu je možné podať odvolanie podľa § 53 a nasl. zákona č.71/1967 Zb. o správnom konaní, a to do 15 dní odo dňa jeho doručenia na konajúci správny orgán. Po vyčerpaní všetkých opravných prostriedkov je možné právoplatné rozhodnutie preskúmať súdom.

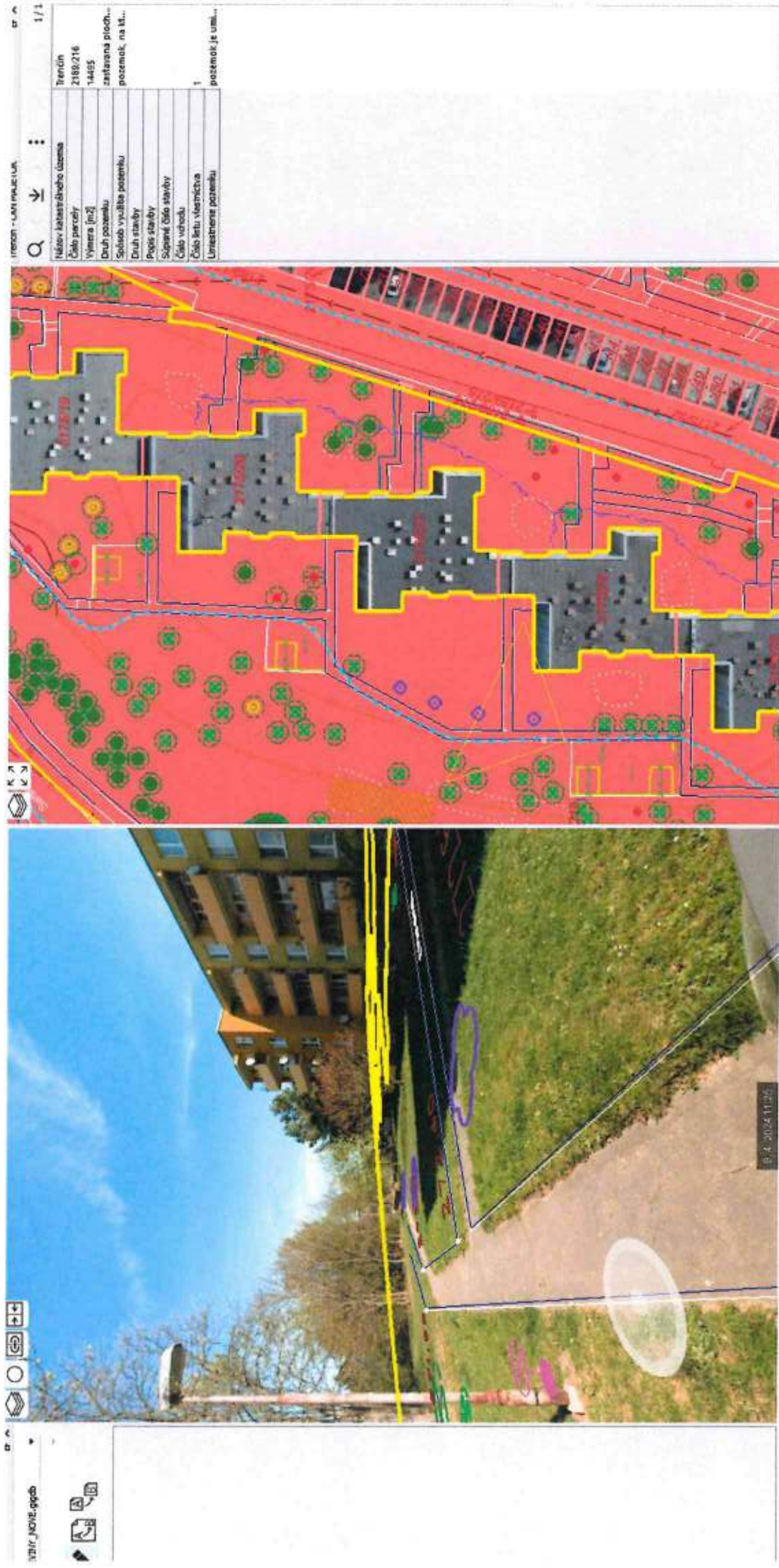
Mgr. Iveta Mondeková  
starostka obce Opatovce

Rozhodnutie sa doručuje:

1. Mesto Trenčín, Mierové nám. 1/2, 911 64 Trenčín – Útvar investícií - žiadateľ

Na vedomie:

2. Mestské hospodárstvo a správa lesov m.r.o., Soblahovská 65, 912 50 Trenčín
3. Vývesná tabuľa
4. SIŽP-Inšpektorát ŽP, odbor inšpekcie ochrany prírody a krajiny, Legionárska 5, P.O.Box 163, 012 05 Žilina



Lokalita mestského výškolby - 4 ks stromov - Cypripis behúlov 'Purpurea' /  
 'Flora Fontaine' / Prunus serotina  
 parc.č. 2189/216, kv. Trenčín  
 'Sunset Boulevard'

