



•  
Mesto Trenčín (OVM)  
Mierové námestie 2 1  
91164 Trenčín  
Slovenská republika  
•

**Váš list číslo/zo dňa**

**Naše číslo**

**Vybavuje/linka**

**Opatovce**

OcÚ OP-2023/054/0416

Monika Duhárová

02. 05. 2023

Vec

Verejná vyhláška - Inžinierske siete - Multifunkčné kultúrne kreatívne centrum - štúdio

Počet príloh: 2

Uzemne\_rozhodnutie -štúdio siete .pdf, 02 CELKOVÁ SITUÁCIA.pdf

Mgr. Iveta Mondeková  
starostka obce

Informatívna poznámka - tento dokument bol podpísaný elektronicky



# OBEC OPATOVCE

Opatovce č. 73  
913 11 Trenčianske Stankovce

OcÚ OP-2023/054/0235

dňa 28.04.2023

**Vec: Návrh na vydanie rozhodnutia o umiestnení "VEREJNÉ INŽINIERSKE SIETE K NOVOSTAVBE – MULTIFUNKČNÉ KULTÚRNE KREATÍVNE CENTRUM - ŠTÚDIO"**

## ROZHODNUTIE VEREJNÁ VYHLÁŠKA

Navrhovateľ **Mesto Trenčín, Mierové nám. č. 1/2, 911 64 Trenčín**, podal dňa 12.01.2023 na stavbu „Trenčín – Revitalizácia pešej zóny: "VEREJNÉ INŽINIERSKE SIETE K NOVOSTAVBE – MULTIFUNKČNÉ KULTÚRNE KREATÍVNE CENTRUM - ŠTÚDIO" v Trenčíne , na pozemkoch C-KN parcela č. . 217/3, 218/1, 224/2, 224/5, 238/6, 238/6, 238/20, 3236/2 v k.ú. Trenčín mesto Trenčín. Uvedeným dňom bolo konanie o umiestnení stavby začaté

**Obec Opatovce** ako vecne a miestne príslušný stavebný úrad podľa §117 ods. 1 a určením stavebného úradu Okresný úrad Trenčín odbor výstavby a bytovej politiky Trenčín pod č. OU-TN-OVBP2-2022/041351-002 zo dňa 30.11.2022 podľa § 119, ods. 3 (ďalej len stavebný zákon) a čl. I. §5 bod 1 zák.č. 608/2003 Z.z. o štátnej správe pre územné plánovanie, stavebný poriadok a bývanie a o zmene a doplnení stavebného zákona v spojení s §27 ods. 1 zákona č. 369/1990 Zb. o obecnom zriadení v znení neskorších predpisov, posúdil predložený návrh podľa § 35 až 38 stavebného zákona, zosúladil stanoviská uplatnené dotknutými organizáciami a orgánmi, posúdil námietky a vyjadrenia účastníkov konania a na základe tohto posúdenia podľa § 39a stavebného zákona vydáva

### **r o z h o d n u t i e** **o umiestnení stavby**

**"VEREJNÉ INŽINIERSKE SIETE K NOVOSTAVBE – MULTIFUNKČNÉ KULTÚRNE KREATÍVNE CENTRUM - ŠTÚDIO"**

#### **Stavebné Objekty:**

#### **SO 05 TRAFOSTANICA**

#### **IO 01 PREKLÁDKA VEREJNÉHO VODOVODU A KANALIZÁCIE**

**IO-05 ELEKTRO VN/NN**

**IO-05A PRÍVOD VN DO TRAFOSTANICE**

**IO-05B AREÁLOVÝ ROZVOD NN**

**IO-05D HDPE CHRÁNIČKA ZSD**

na pozemku C-KN parcela č. 217/3, 218/1, 224/2, 224/5, 238/6, 238/6, 238/20, 3236/2 v k.ú. Trenčín mesto Trenčín. Uvedeným dňom bolo konanie o umiestnení stavby

začaté. ako je to zakreslené v situačnom výkrese, ktorý tvorí neoddeliteľnú súčasť tohto rozhodnutia pre účastníkov konania.

### **I. Stručný popis stavby, architektonické a konštrukčné riešenie:**

*Predmetom riešenia projektu je vybudovanie novej trafostanice s prívodom VN, distribučným rozvodom NN, prípojkou, HDPE chráničkou. Nevyhnutnou súčasťou projektu bude aj prekládka verejných inžinierskych sietí (vodovod a kanalizácia).*

*V roku 2021 získalo mesto Trenčín titul Európske hlavné mesto kultúry 2026 (EHMK 2026). Titul Európske hlavné mesto kultúry je šanca na vážne a dlhotrvajúce zmeny v kultúre a umení mesta Trenčín a regiónu. Pripravované zmeny v kultúrnej sfére priamo súvisia s potrebou nových priestorov – nielen interiérových, ale aj verejných, v dôsledku čoho vzniklo zadanie na nové multifunkčné kultúrne kreatívne centrum.*

*Plánovaná novostavba je v súlade s regulatívmi platného územného plánu mesta Trenčín umiestnená v kolízii s verejnými inžinierskymi sieťami, preto je nutná ich prekládka. Vzhľadom na plánovaný rozvoj územia vo výhlade je nevyhnutné navrhnuť novú trafostanicu, ktorá bude zdrojom elektrickej energie pre riešenie novostavbu a ostatné plánované odberné miesta.*

*Projektová dokumentácia je vypracovaná v rozsahu dokumentácie pre stavebné povolenie a úzko súvisí s pripravovaným projektom multifunkčného kultúrneho kreatívneho centra na ulici Kniežata Pribinu, v blízkosti kina Hviezda (NKP), ktoré je predmetom riešenia projektu s názvom: „MULTIFUNKČNÉ KULTÚRNE KREATÍVNE CENTRUM - ŠTÚDIO“*

*Terén zasahovaných parciel je svahovitý, územie je v súčasnosti oplotené, na juhovýchodnej strane vymedzené telesom stúpajúcej cesty Bratislavskej ulice.*

*Z dopravného hľadiska je riešené územie v tesnej blízkosti cesty I. triedy č.61 - na severozápade sú zasahované parcely lemované frekventovanou ulicou Kniežata Pribinu, ktorá sa v severovýchodnej časti napája na Bratislavskú ulicu .*

*Stavba sa bude realizovať na pozemku investora, kde bude umiestnené aj zariadenie staveniska.*

#### **2.2. Stavebnotechnické riešenie stavby**

##### **2.2.1. SO-05 Trafostanica**

*Nová kiosková trafostanica 2x 630 kVA (osadený 1 x TR) Celková výkonová bilancia:  
celkový inštalovaný výkon :  $P_i = 145,830 \text{ kW}$  celkový súčasný výkon :  $P_s = 125,200 \text{ kW}$*

- *koeficient súčasnosti: 0,8585*
- *skratový prúd < 25 kA, - úbytok napätia < 1,0 %.*
- *rezerva v napájacom kábli a RE je do  $P_i/P_s = 245/210,33 \text{ kW}$*

*Kiosková distribučná transformačná stanica EH8 je použiteľná ako definitívne zariadenie pre dodávku elektrickej energie.*

*Požadovaný elektrický výkon je možné dodávať po rýchlej montáži hneď, ako sa uvedená TS postaví a zaústia sa VN a NN káble. Betónová bloková transformačná stanica EH 8 sa používa ako súčasť rozvodu elektrickej energie v oblasti elektro - energetiky /distribučné rozvody/ako aj pre napojenie menších a stredných*

priemyselných rozvodov. Podľa nárokov na dodávaný elektrický výkon je možné kombinovať prístrojové vybavenie ako aj estetické riešenie, ktoré je možné prispôsobiť prianiu zákazníka. Uvedená transformačná stanica má samostatný priestor pre transformátor a samostatný priestor pre VN, NN a kompenzačný rozvádzač. Transformačná stanica svojím vyhotovením / všetky prístroje a transformátor / tvorí jeden konštrukčný celok, ktorý je možné zmontovať a odskúšať a preto vyhovuje STN EN 62271-202. Existujúca vetva verejného vodovodu OC DN 200 bude uzavretá pomocou existujúceho podzemného uzáveru . Následne sa potrubie preruší . Na ocelové potrubie bude pripevnená prírubová prepojovacia tvarovka DN 200. K prepojovacej tvarovke bude pripojené prírubové liatinové koleno Hawle DN 200, následne k nemu bude pripojená prírubová tvarovka systému 2000, DN 200 , na ktorú bude pripojené plastové potrubie HDPE D 225 , PN10 . Potrubie bude následne vedené v trase pozdĺž budúcej stavby do bodu napojenia , kde sa nové potrubie pripojí pomocou prírubovej tvarovky Hawle systému 2000, DN 200 a prechodovej prírubovej tvarovky pripevnenej na ocelové potrubie s liatinovým kolonom Hawle DN 200 ( vid'. kladačský plán ).

Nové preložené potrubie bude vedené so súhlasom správcu verejného vodovodu tak , že v jeho ochrannom pásme bude umiestnená stavba MULTIFUNKČNÉ KULTÚRNE KREATÍVNE CENTRUM – ŠTÚDIO ( vid'. Situácia ).

Potrubia a tvarovky budú spájané pomocou elektro spojok . Nad potrubím bude umiestnený vyhľadávací vodič resp. vyhľadávacie markery.

Uloženie potrubia je riešené v zmysle typového podkladu typ A-2 na lôžko z piesku. Tlakovú skúšku prípojky je potrebné previesť v zmysle ustanovení normy STN 75 5911.

Potrubie je nutné uložiť do štrkového lôžka hr. 100mm. Šírka výkopu min. 700mm . Výkop hlbší ako 1500 mm je nutné opatriť pažením proti zosuvu.

Nad potrubím bude vedený sprievodný vyhľadávací vodič CYKY 4mm<sup>2</sup>.

#### **IO-01 PREKLÁDKA VEREJNÉHO VODOVODU A KANALIZÁCIE**

Existujúca stoka PVC DN 300 je vedená v trase budúcej stavby.

Potrubie bude prerušené v mieste existujúcej revíznej šachty DN 1000. Táto šachta bude vymenená za novú revízni betónovú šachtu DN 1000 s liatinovým poklopom triedy D400, nosnosť 40 ton. Z nej bude vedené potrubie DN 500 , SN 16 cez sústavu revíznych šacht PRŠ1 – PRŠ3 .

Do revíznej šachty PRŠ3 bude následne dopojené existujúce potrubie DN 300 existujúcej stoky.

Preložená časť splaškovej kanalizácie je volená v dimenzií DN 500 na základe neprieznivých sklonových pomerov 3promile :

$$n = 1500 / DN 300 = 5 \text{ promile} \quad n = 1500 / DN 500 = 3 \text{ promile} = \text{vyhovuje}$$

Do revíznej šachty PRŠ1 je napojená prípojka splaškovej kanalizácie z novo navrhovaného objektu SO 01.

Uloženie potrubia je riešené v zmysle typového podkladu typ A-2 na lôžko z piesku. Tlakovú skúšku prípojky je potrebné previesť v zmysle ustanovení normy STN 75 5911.

*Potrubie stoky bude vedené v nezámrznej hĺbke pod terénom so spádom , ktorý bude rešpektovať sklonové pomery existujúceho potrubia , min 0,3% . Potrubie je nutné uložiť do štrkového lôžka hr. 100mm. Šírka výkopu 1100mm . Výkop hlbší ako 1500 mm je nutné opatriť pažením proti zosuvu.*

#### **IO-05A PRÍVOD VN DO TRAFOSTANICE**

*Začiatok prípojky VN 22 kV bude z existujúceho podzemného káblového vedenia č. 489, pôvodný kábel VNK l.č. 489 sa rozreže a 2x spojkou VN 22kV napojí (systémom do slučky) na novú dĺžku k novej TS 630 kVA, kábel 2x 22-3xNA2XS(F)2Y 1x240 mm<sup>2</sup>*

*Všetky práce sa musia vykonať na základe platného a odsúhlaseného „B-priказu“ a za beznapätového stavu na riešenej linke č. 489. Beznapätový stav musí byť skontrolovaný a zabezpečený na oboch koncoch linky 489. V trase existujúcej linky VN 22kV, č.489 (po odpojení napájania zo všetkých smerov*

*a zabezpečení beznapätového stavu), sa pôvodný kábel VNK l.č. 489 rozreže a 2x spojkou VN 22kV napojí (systémom do*

*slučky) na novú dĺžku k novej TS 630 kVA, kábel 2x 22-3xNA2XS(F)2Y 1x240 mm<sup>2</sup>.*

*VN prípojka bude pokračovať vo výkope a v novej trafostanici bude vedenie napojené do VN rozvádzača*

*novej distribučnej trafostanice (na vstupných svorkách VN 22kV rozvádzača. Ukončenie káblov bude vnútornými káblovými*

*koncovkami).*

*Prechod stenou trafostanice bude protipožiarne a vodotesne utesnený.*

Spôsob doterajšieho využitia pozemkov: na pozemkoch:

č. parc. C-KN 217/3, 218/1, 224/2, 224/5, 238/6, 238/6, 238/20, 3236/2 v k.ú.

Trenčín mesto Trenčín.

#### **II. Podmienky na zabezpečenie súladu urbanistického a architektonického riešenia stavby s okolitým životným prostredím.**

1. Projektovú dokumentáciu pre územné rozhodnutie vypracoval: Ing. arch. Peter Motyčka
2. Projektovú dokumentáciu pre stavebné povolenie musia spracovať projektanti spôsobilí pre túto činnosť podľa § 45 stavebného zákona.
3. Stavba je v súlade s platným Územným plánom sídelného útvaru Trenčín, schváleným uznesením MsZ č. 683 zo dňa 12.12. 2012, v znení Zmien a doplnkov č. 2, schválených uznesením MsZ č. 338 zo dňa 16.12. 2015, v znení Zmien a doplnkov č. 1, schválených uznesením MsZ č. 427 zo dňa 17.2. 2016, Zmien a doplnkov č.3, schválených uznesením MsZ č. 1537 zo dňa 26.9.2018, Zmien a doplnkov č.5, schválených uznesením MsZ č. 328 zo dňa 25.9.2019, Zmien a doplnkov č.6, schválených uznesením MsZ č. 575 zo dňa 27.5.2020, Zmien a doplnkov č.4, schválených uznesením MsZ č. 846 zo dňa 7.4.2021, a Zmien a doplnkov č.7, schválených uznesením MsZ č. 1276 zo dňa 22.6.2022 nakoľko sú pozemky C-KN parc.č. 217/3, 217/4, 218/1 k.ú. Trenčín definované ako **UB/O-D – Polyfunkčná zóna bývania a občianskeho vybavenia**, s výškovým regulatívom **3NP**. Pozemky C-KN parc.č. 224/2, 238/6, 238/20, 3236/2 k.ú. Trenčín sú zčasti definované ako **UB/O-D – Polyfunkčná zóna bývania a občianskeho vybavenia**, s výškovým regulatívom **3NP** a zčasti ako **UD 01H – Ostatné pešie plochy**, s výškovým regulatívom **0NP**. Pozemok C-KN parc.č. 216/3 k.ú. Trenčín je zčasti definovaný ako **UB/O-D – Polyfunkčná zóna**

**bývania a občianskeho vybavenia**, s výškovým regulatívom **3NP**. V limitoch a regulatívoch zastavateľnosti územia je pre Funkčný regulatív UB/O-D stanovená max. miera zastavania 100%, minimálna miera zastavania 80%, podiel zelene nie je regulovaný. Tieto percentá je nutné považovať za neprekročiteľné, a zčásti ako **UO 01A – Nešpecifikované verejné/nekomerčné vybavenie-nekomerčné vybavenie samostatné (areálové)**, s výškovým regulatívom **3NP**. V limitoch a regulatívoch zastavateľnosti územia je pre Funkčný regulatív UO 01A stanovená max. miera zastavania 40%, minimálna podiel zelene je 30% z celkovej výmery pozemku. Tieto percentá je nutné považovať za neprekročiteľné. Pozemok C-KN parc.č. 224/5 k.ú. Trenčín je definovaný ako **UD 01H – Ostatné pešie plochy**, s výškovým regulatívom **0NP**. V limitoch a regulatívoch zastavateľnosti územia nie je pre Funkčný regulatív UD 01H stanovená miera zastavania ani min. podiel zelene.

4. Zároveň upozorňujeme, že funkčný regulatív UB/O-D je definovaný na území, kde je detailnejšia regulácia v sekcii A, a pre regulačné bloky B1, B2, B3, B4 platia špecifické požiadavky vid' príloha.
5. K žiadosti o vydanie kolaudačného rozhodnutia je potrebné doložiť porealizačné zameranie stavby so všetkými náležitosťami pre polohopisné a výškopisné zameranie skutočného stavu predmetného objektu/ov, predmetných prípojok inžinierskych sietí spolu s ich povrchovými znakmi vrátane nadzemného vedenia v súradnicovom systéme S-JTSK(JTSK) a výškovom systéme Bpv - technická správa, výkres v súborovom formáte DGN alebo, DWG resp. DXF, zoznam súradníc v súborovom formáte ASCII a skenovanú kópiu stavebného povolenia.
6. Požiadavky vyplývajúce zo stanovísk dotknutých orgánov štátnej správy a dotknutých organizácií a požiadavky vyplývajúce zo všeobecných technických požiadaviek na výstavbu a zo STN:

***Mesto Trenčín, útvár mobility zo dňa 26.10.2022, č. UM/2022/607/126803/ZaO***

Mesto Trenčín, ako vecne a miestne príslušný orgán podľa § 3 ods. 2 zákona č. 135/1961 Zb. o pozemných komunikáciách v znení neskorších predpisov (cestný zákon), v súlade s § 126 ods. 1 zákona 50/1976 Zb. o územnom plánovaní a stavebnom poriadku (stavebný zákon) v znení neskorších predpisov a § 16 a § 22 cestného zákona, na základe predloženej projektovej dokumentácie pre stavebné povolenie, dáva ako dotknutý orgán, chrániaci záujmy na úseku miestnych a účelových komunikácií, v zmysle § 140a ods. 1 písm. a) a § 140b stavebného zákona, nasledujúce stanovisko.

Mesto Trenčín, ako príslušný cestný správny orgán súhlasí s realizáciou dopravného riešenia stavby SO Kontajnerové divadlo za nasledujúcich podmienok:

1. vjazd k objektu je existujúci, nebude sa mieniť ani vytvárať iný,
2. potreby statickej dopravy navrhovaného objektu a pre jeho bežné zásobovanie budú riešené výlučne v rámci verejne dostupných parkovacích plôch, v pešej dostupnosti stavby, v blízkosti budovaného objektu nachádzajú dve verejné parkoviská v pešej dostupnosti 150 m – 250 m, kapacita parkovísk je cca 200 parkovacích miest a slúžia ako záchytné a neslúžia na obsluhu žiadneho konkrétneho objektu,
3. dopravné riešenie realizovať v zmysle podmienok vyjadrenia Okresného dopravného inšpektorátu OR PZ SR v Trenčíne č. ORPZ-TN-ODI-243/2022-ING zo dňa 17.10.2022 a podľa ODI overenej projektovej dokumentácie,
4. realizáciu zvláštneho užívania (vrátane uskladnia stavebného materiálu v telese komunikácie) a uzávierky miestnej komunikácie z dôvodu realizácie stavby

vykonávať len na základe povolenia cestného správneho orgánu v zmysle § 7 a § 8 cestného zákona,

5. miestne komunikácie nesmú byť v dôsledku realizácie stavby znečisťované, resp. pri ich prípadnom znečistení musia byť bezodkladne očistené a v dôsledku realizácie stavby nesmie dôjsť k poškodeniu príľahlej miestnej komunikácie a zaneseniu uličných vpustí,

6. pred kolaudáciou zápisnične odovzdať stavbou dotknuté miestne komunikácie správcovi miestnych komunikácií,

7. ku kolaudácii musí byť povoľujúcemu stavebnému úradu ako doklad predložené súhlasné stanovisko cestného správneho orgánu s kolaudáciou.

Mesto Trenčín Útvar mobility si vyhradzuje právo určené podmienky kedykoľvek doplniť alebo zmeniť, ak si to vyžiada bezpečnosť a plynulosť cestnej premávky, alebo v prípade verejného záujmu, čím žiadateľovi nevzniká nárok na úhradu už vzniknutých nákladov.

**Mestské hospodárstvo a správa lesov, m.r.o. zo dňa 4. 11. 2022, č. MHSL/2022/541/1318**

Verejné osvetlenie (VO)

1. predložená projektová dokumentácia nerieši verejné osvetlenie,

2. navrhujeme osadiť nové verejné osvetlenie na prístupové chodníky,

3. pred začatím ďalšieho stupňa stavebného konania žiadame projektovú dokumentáciu VO konzultovať v rozpracovanosti so správcom VO, kontakt: +421 915 758 050,

4. pre vytýčenie sietí verejného osvetlenia odporúčame kontaktovať: MESTSKÉ HOSPODÁRSTVO A SPRÁVA LESOV, m.r.o., TRENČÍN, kontakt: Peter Ondrejčka +421 915 758 050,

5. zahájenie stavebných prác je podmienené protokolárnym odovzdaním staveniska správcom VO — Peter Ondrejčka, +421 915 758 050, ktorý je súčasne stavebným dozorum stavby pre VO,

6. stavebné práce nesmú byť začaté bez predom vykonaného vytýčenia inžinierskych sietí,

7. akýkoľvek zásah do VO musí odsúhlasiť stavebný dozor,

8. toto vyjadrenie stanovuje technické podmienky prevádzkovateľa,

9. žiadame aby všetky práce boli vykonávané podľa platných STN noriem a elektroinštalačné práce boli vykonané pracovníkmi v zmysle vyhlášky č.508/2009 Z.z, § 14,

10. v prípade nesplnenia vyššie uvedených podmienok a technických parametrov tohto vyjadrenia, zhotoviteľ bude zodpovedať v plnom rozsahu za vzniknuté poruchy a škody.

Verejná zeleň — bez pripomienok k predloženej PD pre územné konanie (podrobnejšie vyjadrenie bude k PD pre stavebné konanie).

Miestne komunikácie

1. pre časť komunikácie určenú pre zásobovanie, zvoz odpadu a ostatnú obsluhu (vjazd od Kina Hviezda) požadujeme únosnosť 40 t,

2. chodníky pre peších musia byť dostatočne únosné pre prejazd vozidiel bežnej údržby a zimnej údržby,

3. šachtové a uzáverové poklopy, ako aj uličné vpusty, požadujeme pre triedu zaťaženia D 400.

**Okresných úrad Trenčín, odbor starostlivosti o životné prostredie zo dňa 10.10.2022, č. OU-TN-OSZP3-2022/035785-002**



Okresný úrad Trenčín, odbor starostlivosti o životné prostredie, oddelenie ochrany prírody a vybraných zložiek životného prostredia po preskúmaní predložených podkladov a súvisiacej dokumentácie určuje k vydaniu územného rozhodnutia v súlade s § 82 ods. 12 zákona č. 543/2002 Z.z. nasledovné podmienky:

1. V prípade výrubu drevín postupovať v súlade s ustanovením § 47 zákona č. 543/2002 Z. z., vyhlášky č. 170/2021

Z. z., ktorou sa vykonáva zákon č. 543/2002 Z. z.

2. Pri realizácii stavebnej činnosti je nevyhnutná regulácia rozširovania nepôvodných druhov rastlín a odstraňovanie invázných druhov rastlín v súlade so zákonom č. 150/2019 Z. z. o prevencii a manažmente introdukcie a šírenia invázných nepôvodných druhov a o zmene a doplnení niektorých zákonov. Na prípadnú sadovnícku úpravu nezastavanej časti stavebného pozemku budú použité iba geograficky pôvodné druhy drevín a bežne používané druhy sadovníckej úpravy, v žiadnom prípade nebudú použité nepôvodné a invázne druhy rastlín.

V súlade s § 103 ods. 5 zákona, orgán verejnej správy, ktorý vedie konanie o veci, ktorou môžu byť dotknuté záujmy ochrany prírody a krajiny, môže o veci rozhodnúť najskôr po tom, ako mu bolo doručené rozhodnutie orgánu ochrany prírody o vydaní alebo nevydaní súhlasu alebo povolení alebo nepovolení výnimky zo zákazu, odborné stanovisko alebo záväzné stanovisko, ak sa podľa tohto zákona vyžadujú.

Toto záväzné stanovisko sa vydáva podľa § 9 ods. 1 písm. b) zákona č. 543/2002 Z. z. a nenahrádza záväzné stanovisko alebo súhlas podľa iných ustanovení zákona. Považuje sa za záväzné stanovisko podľa § 103 ods. 6 zákona č. 543/2002 Z. z. a orgán verejnej správy príslušný na konanie podľa § 9 ods. 1 zákona č. 543/2002 Z. z. je jeho obsahom viazaný (§ 9 ods. 4 zákona č. 543/2002 Z.z.).

***Okresných úrad Trenčín, odbor starostlivosti o životné prostredie zo dňa 10.10.2022, č. OU-TN-OSZP3-2022/034546-002***

Vykurovanie objektu je navrhnuté tepelným čerpadlom vzduch – voda.

Okresný úrad Trenčín, odbor starostlivosti o životné prostredie, oddelenie ochrany prírody a vybraných zložiek životného prostredia ako príslušný orgán štátnej správy ochrany ovzdušia podľa zákona č. 137/2010 Z. z. o ovzduší v platnom znení a zákona č. 525/2003 Z. z. o štátnej správe starostlivosti o životné prostredie a o zmene a doplnení niektorých zákonov v platnom znení vydáva nasledovné stanovisko k predloženej dokumentácii pre územné rozhodnutie "Multifunkčné kultúrne kreatívne centrum - Štúdio":

Predmetná stavba nepodlieha súhlasu orgánu ochrany ovzdušia.

***Okresných úrad Trenčín, odbor starostlivosti o životné prostredie zo dňa 12.10.2022, č. OU-TN-OSZP3-2022/035513-002***

Okresný úrad Trenčín, odbor starostlivosti o životné prostredie, oddelenie ochrany prírody a vybraných zložiek životného prostredia z hľadiska odpadového hospodárstva súhlasí so stavbou a určuje pri realizácii nasledovné podmienky:

1. Podľa § 77 ods. 2 zákona o odpadoch je pôvodcom odpadu, ak ide o odpady vznikajúce pri stavebných prácach a demolačných prácach vykonávaných v sídle alebo mieste podnikania, organizačnej zložke alebo v inom mieste pôsobenia právnickej osoby, právnická osoba, ktorej bolo vydané povolenie podľa zákona NR SR č. 50/1976 Zb. o územnom plánovaní a stavebnom poriadku (stavebný zákon). Pôvodca odpadu zodpovedá za nakladanie s odpadmi podľa zákona o odpadoch a je povinný plniť povinnosti podľa § 14 ods. 1 zákona o odpadoch.

2. Pri realizácii stavby je pôvodca, resp. držiteľ odpadov povinný vykonávať svoju činnosť tak, aby zabezpečil záväzné poradie priorit hierarchie odpadového hospodárstva podľa § 6 ods. 1 zákona o odpadoch a to: a) predchádzanie vzniku odpadu,

- b) príprava na opätovné použitie odpadu,
- c) recyklácia,
- d) iné zhodnocovanie, napríklad energetické zhodnocovanie,
- e) zneškodňovanie.

3. Pôvodca odpadu je povinný:

1. zabezpečiť zhodnotenie a recykláciu stavebného odpadu vrátane spätného zasypávania ako náhrady za iné materiály najmenej vo výške záväzných cieľov a limitov zhodnocovania a recyklácie ustanovených v prílohe č. 3 časti VI. druhom bode zákona o odpadoch,

2. stavebné odpady prednostne materiálovo zhodnotiť a výstup z recyklácie realizovaný v mieste vzniku prednostne využiť pri svojej činnosti, ak to technické, ekonomické a organizačné podmienky dovoľujú,

3. zabezpečiť pred vznikom odpadov odovzdávaných podľa § 14 ods. 1 písm. e) zákona o odpadoch (povinnosť odovzdať odpady oprávnenej osobe) preukázateľný zmluvný vzťah o fyzickom nakladaní s nimi (v rozsahu minimálne: druhy odpadov, spôsob nakladania s odpadmi, plánovaný spôsob spracovania odpadov).

4. Stavebné odpady vznikajúce pri výstavbe, údržbe, rekonštrukcii alebo demolácii komunikácií je pôvodca odpadu povinný v zmysle § 77 ods. 4 zákona o odpadoch prednostne materiálovo zhodnotiť pri výstavbe, rekonštrukcii alebo údržbe komunikácii.

5. Odpady, ktoré nie je možné opätovne použiť/recyklovať/zhodnotiť, držiteľ odpadov zneškodní na povolenej skládke odpadov v súlade so zákonom o odpadoch a so všeobecne záväznými právnymi predpismi vydanými na jeho vykonanie tak, aby nedošlo k znečisťovaniu životného prostredia.

6. Zakazuje sa podľa § 13 písm. a), b) zákona o odpadoch uložiť, alebo ponechať odpad na inom mieste, ako namieste na to určenom, zhodnotiť, alebo zneškodniť odpad inak, ako v súlade s týmto zákonom.

7. Podľa ustanovení § 1 ods. 2 písm. h) sa zákon o odpadoch nevzťahuje na nekontaminovanú zeminu a iný prirodzene sa vyskytujúci materiál vykopaný počas stavebných prác, ak je isté, že sa materiál použije na účely výstavby v prirodzenom stave na mieste, na ktorom bol vykopaný.

8. V prípade dočasného uloženia výkopovej zeminy mimo miesta jej vzniku je potrebné mať udelený súhlas na skladovanie výkopovej zeminy pre pôvodcu odpadu podľa § 97 ods. 1 písm. u) zákona o odpadoch. Súhlas udeľuje Okresný úrad Trenčín, odbor starostlivosti o životné prostredie, oddelenie štátnej správy vôd a vybraných zložiek životného prostredia kraja (ďalej len „okresný úrad v sídle kraja“).

9. Pôvodca odpadu, ktorý plánuje využiť výkopovú zeminu na spätné zasypávanie mimo miesta jej vzniku, je povinný požiadať príslušný orgán štátnej správy odpadového hospodárstva, ktorým je v tomto prípade okresný úrad v sídle kraja, o súhlas podľa § 97 ods. 1 písm. s) zákona o odpadoch.

10. Podľa § 99 ods. 1. písm. b) bod 5 zákona o odpadoch sa Okresný úrad Trenčín, odbor starostlivosti o životné prostredie, ako orgán štátnej správy odpadového hospodárstva vyjadruje k dokumentácii v kolaudačnom konaní. K žiadosti o vyjadrenie je potrebné predložiť právoplatné stavebné povolenie stavby, evidenciu vzniku odpadov z realizácie predmetnej stavby a doklady o ich zhodnotení prípadne

zneškodnení (kópie vážnych lístkov, faktúr) v súlade s týmto vyjadrením a hierarchiou v odpadovom hospodárstve.

Toto vyjadrenie nenahrádza vyjadrenie alebo súhlas podľa iných ustanovení zákona o odpadoch a podľa § 99 ods. 2 zákona o odpadoch sa považuje za záväzné stanovisko v konaniach stavebného úradu podľa osobitného predpisu.

***Okresných úrad Trenčín, odbor starostlivosti o životné prostredie zo dňa 04.01.2023, č. OU-TN-OSZP3-2023/004417-002***

Z hľadiska ochrany vodných pomerov v území s navrhovanou stavbou súhlasíme za dodržania nasledovných podmienok:

1. Upozorňujeme Vás, že podzemné vody sú v zmysle § 3 ods. 4 prednostne určené na zásobovanie obyvateľstva pitnou vodou. Iné použitie je možné iba pri zachovaní ich prednostného určenia.

2. Tepelné čerpadlo voda – voda (čerpacia a vsakovacia studňa) je vodnou stavbou, ktorú je možné uskutočniť iba na základe povolenia podľa § 26 vodného zákona. V spoločnom konaní bude vydané aj povolenie na osobitné užívanie vôd - odber podzemnej vody a vypúšťanie odpadovej vody podľa § 21 vodného zákona. Súčasťou žiadosti musí byť aj záverečná správa s overením výdatnosti čerpacej studne, údaje o požadovanom množstve vody v litroch za sekundu a m<sup>3</sup> za rok. Záverečnú správu je oprávnený vypracovať hydrogeológ v súlade s ustanoveniami geologického zákona. Podkladom pre vydanie povolenia na osobitné užívanie vôd je aj stanovisko správcu vodohospodársky významného vodného toku - Slovenský vodohospodársky podnik, š.p., OZ Piešťany. Platnosť povolenia na osobitné užívanie vôd bude najviac 6 rokov (možno predĺžiť).

3. Preloženie verejného vodovodu a verejnej kanalizácie je možné so súhlasom prevádzkovateľa verejného vodovodu a verejnej kanalizácie.

4. Preloženie verejného vodovodu a verejnej kanalizácie je vodnou stavbou, ktorú je možné uskutočniť iba na základe povolenia podľa § 26 vodného zákona. V žiadosti je potrebné uviesť údaje a priložiť doklady vyplývajúce zo stavebného zákona a vyhlášky č. 453/2000 Z. z.

5. Na uskutočnenie stavby je potrebný súhlas podľa § 27 vodného zákona (stavba v ochrannom pásme vodárenského zdroja) . K žiadosti je potrebné doložiť právoplatné územné rozhodnutie a projektovú dokumentáciu pre stavebné povolenie.

Podľa § 73 ods. 18 vodného zákona sa toto vyjadrenie považuje za záväzné stanovisko podľa § 140b stavebného zákona a platí iba pre územné konanie.

***Okresných úrad Trenčín, odbor krízového riadenia zo dňa 06.10.2022, č. OU-TN-OKR1-2022/034912-002***

Po posúdení predloženej projektovej dokumentácie pre územné konanie Okresný úrad Trenčín, odbor krízového riadenia s ú h l a s í s vydaním územného rozhodnutia na stavbu „Multifunkčné kultúrne kreatívne centrum - Štúdio“ bez pripomienok.

***Okresné riaditeľstvo hasičského a záchranného zboru v Trenčíne zo dňa 20.09.2022, č. OU- ORHZ-TN1-2022/003263-002***

s riešením protipožiarnej bezpečnosti stavby **súhlasí** bez pripomienok

***Regionálny úrad verejného zdravotníctva so sídlom v Trenčíne zo dňa 21.11.2022, č. OU RUVZ/2022/4130-2***

- Súhlasí

Investorovi sa ukladá povinnosť:

1. Vzhľadom k tomu, že stavba sa nachádza v ochrannom pásme II. stupňa vodárenského zdroja Soblahovská cesta, stavebník je povinný dodržiavať opatrenia na ochranu kvality podzemných vôd, uvedené v odbornom hydrogeologickom posudku (RNDr. Juraj Minárik PROGEO, Halalovka 23, 91 1 08 Trenčín, zo dňa 29.06.2021).
2. Navrhovanú prípojku verejného vodovodu a vnútorné rozvody pitnej vody realizovať z materiálu vhodného pre styk s pitnou vodou.
3. Vo všetkých priestoroch bez možnosti priameho vetrania zabezpečiť účinné nútené vetranie.
4. V ďalšom stupni projektovej dokumentácie a pri realizácii stavby zabezpečiť vnútorné vybavenie zariadenia verejného stravovania v súlade s vyhláškou č. 533/2007 Z.z. o podrobnostiach o požiadavkách na zariadenia spoločného stravovania v znení zmien a doplnkov.
5. Vzduchotechnické jednotky a tepelné čerpadlo umiestniť tak, aby nedochádzalo k negatívnemu vplyvu hluku ich prevádzkou vzhľadom na najbližšie chránené priestory obytných budov.

***Trenčianske vodárne a kanalizácie, a.s. Trenčín zo dňa 21.10.2022, č. VTR-2022/1887-2***

S umiestnením navrhovaného objektu v predmetnej lokalite súhlasíme za podmienok:

1. Predmetnými pozemkami stavebníka je trasovaný verejný vodovod DN 200 a verejná kanalizácia DN 300 v správe našej spoločnosti. Tieto žiadame vopred vytýčiť na základe objednávky pracovníkmi našej spoločnosti (P. F. Repa, kontakt: frantisek.repa@tvkas.sk, tel. 0903/403 627, Ing. R. Hartmann, kontakt: richard.hartmann@tvkas.sk, tel.: 09111 239 469).

Vytýčený vodovod a kanalizáciu žiadame následne zamerať a zakresliť do situácie stavby oprávneným geodetom a zapracovať do ďalšieho stupňa PD. Záznam o vykonanom vytýčení inž. sietí v správe našej spoločnosti pracovníkmi našej a.s. žiadame doložiť do dokladovej časti ďalšieho stupňa PD.

2. Upozorňujeme Vás, že k bezprostrednej ochrane verejných vodovodov a verej. kanalizácie pred poškodením a na zabezpečenie ich prevádzkyschopnosti sa vymedzuje pásmo ochrany, ktoré je stanovené v zmysle Zák. č. 442/2002 Z. z. o verejných vodovodoch a verej. kanalizáciách S 19, odst. 2 a 5. Podľa citovaného zákona je ochranné pásmo vodovodného a kanalizačného potrubia do priemeru DN 500 - 1,8 m a nad DN 500 - 3,0 m od jeho osi po oboch stranách potrubia.

V pásme ochrany je zakázané vykonávať zemné práce, budovať stavby, oplotenia s pevným betónovým základom, umiestňovať konštrukcie alebo iné podobné zariadenia alebo vykonávať činnosti, ktoré obmedzujú prístup k verejnému vodovodu alebo ktoré by mohli ohroziť jeho technický stav, vysádzať trvalé porasty, umiestňovať skládky a vykonávať terénne úpravy.

3. Navrhovanú prekládku verejného vodovodu požadujeme navrhnuť z materiálu HDPE DN 200 spájaného elektrospojkami. Podkladový a obsypový materiál pre uloženie vodovodného potrubia je nutné ako ochrannú vrstvu použiť piesok, aby bola zabezpečená jeho bezpečnosť a stabilita. Trasu navrhovanej prekládky vodovodu žiadame zabezpečiť vyhladávacím vodičom v celej jej dĺžke s vyvedením do poklopov zemných uzáverov.

4. Navrhovanú prekládku verejnej kanalizácie požadujeme navrhnuť z PP hladkých kanal. rúr SNIO, so zaradením kanalizačných šachiet DN 1000 s betónovými poklopami BEGU DN 600.

5. Žiadame zachovať ochranné pásmo vodovodného a kanalizačného potrubia v zmysle zákona č. 442/2002 Z. zák. o verejných vodovodoch a verejných kanalizáciách S 19, odst. 2 a 5.
6. Stavbu žiadame navrhnuť tak, aby v prípade poruchy na našom vedení bola z hľadiska prevádzky zabezpečená jeho dostupnosť.
7. Dimenziu vodovodnej prípojky požadujeme stanoviť na základe potreby vody pre pitné a sociálne účely, resp. požiarneho zabezpečenia objektu.
8. Napojenie vodovodnej prípojky žiadame riešiť v priamej trase. Prípadný lom vodovodnej prípojky žiadame riešiť vo VŠ. Vodovodnú prípojku žiadame riešiť z materiálu PE.
9. S umiestnením navrhovanej vodomernej šachty súhlasíme. Vodomernú šachtu požadujeme navrhnuť ako typovú, betónovú potrebných rozmerov so vstupným komínom 600x600 mm, poklop oceľový rozmerov 0,6x0,6 m. VŠ musí byť bezpečne prístupná (rebrík pevne uchytený k stene VŠ, resp. stúpačky poplastované).
10. Na kanalizačnej prípojke žiadame navrhnuť revíziu kanalizačnú šachtu kruhovú min. DN 600, situovanú za hranicou pozemku investora.
11. Požadujeme predložiť PD požiarneho zabezpečenia stavby v ďalšom stupni PD.
12. Upozorňujeme Vás, že naša prevádzková spoločnosť bude garantovať požiarne zabezpečenie objektu len v množstve zodpovedajúcom kapacite potrubia verejného vodovodu v predmetnej lokalite.
13. Upozorňujeme Vás, že v zmysle STN 75 5401 požadujeme pri návrhu dodržať najmenšie odporúčané krytie nad našimi podzemnými sieťami, aby sa vylúčila možnosť zamrznutia v zimnom období alebo poškodenia potrubia vonkajšími vplyvmi.
14. Do pozdĺžnych profilov navrhovaných prekládok inž. sietí žiadame zapracovať i vodovodnú a kanalizačnú prípojku ako i vzájomné križovanie navrhovaných sietí.
15. V rámci návrhu inžinierskych sietí žiadame rešpektovať STN 73 6005 Priestorová úprava technického vybavenia a trasu jednotlivých potrubí prípojok IS viesť tak, aby nedochádzalo k ich zbytočnému križovaniu.
16. Pre účely vydania stavebného povolenia pre predmetnú stavbu požadujeme predložiť ďalší stupeň PD spracovanej v zmysle našich požiadaviek, ktorý bude obsahovať konkrétny návrh prekládky verejného vodovodu a verejnej kanalizácie, zásobovania navrhovaného objektu pitnou vodou a jeho odkanalizovania. Navrhovanú prekládku vodovodu a kanalizácie, spôsob zásobovania objektu pitnou vodou i odvádzania odpadových vôd splaškových aj dažďových je potrebné dokumentovať samostatnými prílohami.
17. Ďalší stupeň projektovej dokumentácie žiadame predložiť k nám na odsúhlasenie.
18. Situáciu stavby z predloženej PD si ponechávame pre vlastnú potrebu.

***Západoslovenská distribučná, a.s. zo dňa 01.12.2022, č. CDP 8837/2022***

- Súhlasí s vydaním územného rozhodnutia na predmetnú stavbu.

**SO-05 Trafostanica:**

Nová navrhovaná kiosková trafostanica typu EH8 var. B s vonkajším ovládaním, bude umiestnená na samostatne odčlenenom pozemku s rozmerom 8,8 m x 6,3 m, parcely č.224/2, k. ú. Trenčín. Nová trafostanica bude pripojená zaslučkovaním do existujúceho VN káblového vedenia č.489, rieši 10-05.A Prívod VN do trafostanice. TS EH8 var. B je riešená s vnútorným ovládaním s VN rozvádzačom s konfiguráciou dve skrine prívodu a dve skrine pre distribučný transformátor 630 kVA, s jednou priestorovou rezervou pre druhý distribučný transformátor. NN rozvádzač je navrhovaný 2 x 8 vývodový s konektorom pre pripojenie náhradného zdroja, s

priečnym spínačom prípojnic, s hlavnými ističmi  $I_n=1250$  A. V NN rozvádzači bude skriňa USM pre celkové meranie spotreby s MTP 1000/5A.

10-05.A Prívod VN do trafostanice:

Pripojenie novej kioskovej TS EH8 var. B je navrhované VN podzemným káblom 2 x 22-3xNA2XS(F)2Y 1x240, s pripojením pomocou hybridných spojok do existujúceho VN podzemného káblového vedenia č.489, 22-ANKTOYPV 3x185. Navrhovaný VN podzemný káblový prívod bude ukončený vo VN rozvádzači navrhovanej kioskovej TS. Trasa nového VN podzemného káblového vedenia, s celkovou dĺžkou cca 110 m, povedie v zeleni, prekríži cestu 1/61 a chodník, v križovaní s cestou I. triedy, s inými inžinierskymi sieťami a popod spevnené plochy, budú VN káble uložené v chráničkách s priemerom 200 mm.

10-05.B Distribučný rozvod NN:

Navrhované podzemné káblové vedenia NN budú káblami typu 4 x NAYY-J 4x240 mm<sup>2</sup>, budú pripojené v NN rozvádzači navrhovanej kioskovej TS EH8 var. B, ktorú rieši SO-05 Trafostanica. Navrhované NN káblové podzemné vedenia budú ukončené v novej skrini SR7 s delenou prípojnicou, DIN2 VV 4x400A P5 4x400A P2 1000A. Existujúce NN podzemné káblové vedenie 1-AYKY 3x240+120 medzi dvoma skriňami RIS 0068-4273 a RIS 0068-4272, bude v chodníku prerušené a pomocou 2 x NN spojok naspojované na nové NN káble 2 x NAYY-J 4x240, s ukončením v NN rozvádzači navrhovanej kioskovej TS EH8 var. B. Všetky navrhované NN káble budú uložené z časti v spoločnej trase a v spoločnom výkope s VN káblovým prívodom do trafostanice. V križovaní s inými inžinierskymi sieťami budú NN káble uložené v korungovaných chráničkách s priemerom 160 mm.

10-05.C NN prípojka:

Z navrhovanej novej skrine SR7 s delenou prípojnicou bude NN zemnými káblami 2 x NAYY-J 3x240+120 pripojený elektromerový rozvádzač vo vyhotovení pre polopriame meranie s hlavným ističom pred elektromerom 315A. Elektromerový rozvádzač bude osadený pri navrhovanej skrini SR7 na fasáde budovy.

10-05.D HDPE chránička ZSD:

V súbehu s VN káblovým vedením a NN káblovými vedeniami od miesta odbočenia zo spoločnej trasy s VN káblovými vedeniami, bude uložená HDPE chránička s priemerom 40 mm pre budúci ÚOK, v križovaní s cestou I. triedy, s inými inžinierskymi sieťami a popod spevnené plochy, bude HDPE chránička uložená v chráničke s priemerom 110 mm. Pre identifikáciu trasy HDPE chráničky budú do výkopu uložené identifikačné markery typu Smart Marker SM 1500.

Ostatné stavebné objekty:

Bez pripomienok za predpokladu, že budú plne rešpektovať všetky existujúce a budúce elektroenergetické zariadenia budované na základe Zmluvy o pripojení v zmysle Zákona o energetike číslo 251/2012 Z. z. a budú vyhotovené v súlade s platnými zákonmi a normami STN.

Do projektovej dokumentácie stupňa pre stavebné povolenie žiadame zapracovať:

1. V 10-05.C NN prípojka zmeniť hlavný istič pred elektromerom na typovú radu 315A.

2. Do 10-05.D HDPE chránička ZSD zapracovať v zmysle prílohy č.1 postupu D6.ROZV.03, uloženie markerov v lomových miestach a v trase v jednej línii každých 50 m,

3. 10-05.A, 10-05.B, 10-05.C a 10-05.D budú spracované v súlade s postupmi (postupy dostupné na [www.zsdis.sk](http://www.zsdis.sk)):

Pravidlá pre prevádzkovanie a montáž merania elektrickej energie,

Zásady budovania a prevádzkovania vzdušných a káblových NN sietí,  
Zásady budovania a prevádzkovania vzdušných a káblových VN sietí,  
Príloha č.1 postupu Zásady budovania a prevádzkovania vzdušných a káblových VN sietí,

4.SO-05 Trafostanica bude v súlade s postupom Zásady budovania a prevádzkovania distribučných transformačných staníc a zásady inštalácie, prevádzkovania a nakladania s distribučnými transformátormi, (postup dostupný na [www.zsdis.sk](http://www.zsdis.sk)), SO-05, 10- 05.A, 10-05.B, 10-05.C a 10-05.D, budú vypracované v zmysle štandardov projektovej dokumentácie, ktoré sú dostupné na webovej adrese: <https://www.zsdis.sk/Uvod/Spolocnost/Dokumenty/Standarty-proiektovoi-dokumentacie>, s použitím schválených materiálov Prevádzkovateľom ZSDIS, na webovom sídle <https://dp.zsdis.sk/public.html#/page/articles/detail?articleId=11> Výstavbu stavebných objektov SO-05, 10- 05.A, 10-05.B a 10-05.D, je možné riešiť Zmluvou o pripojení,

***Slovak Telekom, a.s. zo dňa 11.11.2022, č. 6612234386***

S predloženou PD stavby súhlasíme.

V prípade, že investor bude požadovať o pripojenie do telekom. siete Slovak Telekom, a.s. je potrebné požiadať o určenie bodu napojenia, a v súlade s naším vyjadrením zahrnúť trasu pripojenia do dokumentácie pre územné rozhodnutie.

Prípojku slaboprúdu žiadame riešiť ďalšom stupni spracovania PD samostatným projektom a tento predložiť na odsúhlasenie.

***MICHLOVSKÝ, spol. s.r.o. zo dňa 04.11.2022, č. BA-4135 2022 PN***

Uvedené siete sa v lokalite nenachádzajú

***Dopravný úrad zo dňa 31.01.2023, č. 7923/2023/ROP-002-P/5925***

Súhlasí s podmienkami:

1) Najvyšší bod stavebných objektov, ostatných objektov a zariadení nestavebnej povahy umiestnených v riešenom území a najvyšší bod stavebných mechanizmov použitých pri výstavbe, (vrátane krátkodobého použitia autožeriava, betónpumpy a pod.), svojou najvyššou časťou pri maximálnej výške zdvihu nesmie prekročiť nadmorskú výšku 243,0 m n.m.Bpv, t.j. výšku cca 33,0 m od úrovne terénu (výškové obmedzenie určené ochranným pásmom vodorovnej roviny Letiska Trenčín);

2) V prípade nutnosti použitia stavebných mechanizmov pri realizácii stavby nad úroveň nadmorskej výšky určenej v podmienke č. 1, je stavebník povinný už minimálne 30 dní pred ich umiestnením na stavenisku konzultovať a odsúhlasiť s Dopravným úradom ich použitie ako dočasnej prekážky, ich maximálnej novej používanej nadmorskej výšky, doby použitia ďalšieho postupu. (túto informáciu postačí oznámiť elektronicky na adresu [ochranne.pasma@nsat.sk](mailto:ochranne.pasma@nsat.sk)).

3) V riešenom území (ochranné pásmo proti nebezpečným a klamlivým svetlám Letiska Trenčín) je stavebník povinný:

a) použiť na povrchovú úpravu stavebných objektov, prípadne na povrchovú úpravu iných objektov a zariadení materiály a farby s nereflexnou úpravou, resp. použiť takú úpravu, ktorá by svojím charakterom nemohla odpútať pozornosť posádky lietadiel, príp. ich oslepiť alebo viesť k mylnej informácii pre posádky lietadiel.

b) svetelný lúč svietidiel použitých na osvetlenie stavebných objektov, územia, spevnených plôch, komunikácií a pod. nasmerovať priamo na povrch osvetľovanej plochy tak, aby nemohlo dôjsť k osleповaniu a klamanu posádok lietadiel.

Zároveň Vás touto cestou informujeme, že riešené územie sa nachádza v ďalších ochranných pásmach Letiska Trenčín (ďalej len „letisko“) z ktorých vyplývajú nasledovné obmedzenia, a to:

- zákaz zriaďovať, prevádzkovať a používať laserové zariadenia, ktorých úroveň vyžarovania by prevyšovala hodnotu 50 nW/cm<sup>2</sup>, pričom žiarenie nesmie zapríčiniť vizuálne rušenie letovej posádky lietadla (ochranné pásmo bez laserového žiarenia letiska);
- zákaz realizovať prípadné nové vedenia, prípojky a prekládky vedenia VN a VVN formou vzdušného vedenia (ochranné pásmo s obmedzením stavieb vzdušných vedení VN a VVN letiska).

Na základe predložených podkladov stavby, jej rozsahu a charakteru, nie je predpoklad narušenia daných ochranných pásiem, preto sa tieto obmedzenia neurčujú ako podmienky pre stavbu.

Toto vyjadrenie sa považuje za záväzné stanovisko podľa ustanovenia § 140b stavebného

zákona a platí pre všetky stupne dokumentácie a všetky konania stavebného zákona.

**Ministerstvo obrany SR, Agentúra správy majetku štátu, Bratislava zo dňa 20.02.2023, č. SEMal-EL13/2-3-2074/2023**

-Súhlas

V mieste plánovanej výstavby sa nenachádzajú žiadne podzemné ani nadzemné vedenia alebo zariadenia v správe ministerstva obrany. Toto stanovisko sa vydáva na účely stavebného konania.

**Výroba tepla s.r.o., zo dňa 29.09.2022, č. PTZ/ 7/4 /2022**

V záujmovej lokalite sa nenachádzajú rozvody tepla v našom vlastníctve.

**SPP- distribúcia, a.s., Bratislava zo dňa 21.02.2023 č. TD/NS/0153/2023/Ga**

Súhlasí s umiestnením stavby za nasledujúcich podmienok:

- Pred realizáciou zemných prác a/alebo pred začatím vykonávania iných činností je stavebník povinný požiadať SPP—D o vytyčenie existujúcich plynárenských zariadení prostredníctvom online formuláru zverejneného na webovom sídle SPP-D [www.spp-distribucia.sk](http://www.spp-distribucia.sk) (časť E-služby),
- v záujme predchádzania poškodeniam plynárenských zariadení, ohrozeniu ich prevádzky a/alebo prevádzky distribučnej siete, SPP-D vykonáva vytyčovanie plynárenských zariadení do rozsahu 100 m bezplatne,
- stavebník zabezpečí vypracovanie projektovej dokumentácie pre účely stavebného konania, alebo pre konanie podľa iných právnych predpisov, podľa podmienok uvedených v tomto vyjadrení,
- stavebník je povinný pred začatím stavebného konania predložiť projektovú dokumentáciu pre účely stavebného konania, alebo pre konanie podľa iných právnych predpisov, na posúdenie SPP-D,
- v projektovej dokumentácii pre účely stavebného konania, alebo pre konanie podľa iných predpisov, požadujeme, aby stavebník :
- rešpektoval a zohľadnil existenciu plynárenských zariadení a/alebo ich ochranných a/alebo bezpečnostných pásiem,
- pri súbahu a križovaní navrhovaných vedení s existujúcimi plynárenskými zariadeniami dodržal minimálne odstupové vzdialenosti v zmysle STN 73 6005 a TPP 906 01 , zabezpečil vypracovanie výkresu podrobného osadenia navrhovanej stavby vo vzťahu k existujúcim plynárenským zariadeniam, zabezpečil vypracovanie



situačného výkresu so zakreslením všetkých súbehov a križovaní navrhovaných vedení s existujúcimi plynárenskými zariadeniami, zabezpečil vypracovanie detailných výkresov všetkých súbehov a križovaní existujúcich plynárenských zariadení a navrhovanou stavbou,

**OSOBITNÉ PODMIENKY:**

-žiadne

**SSC Žilina, zo dňa 14.02.2023 č. SSC/301/2023/6471/4724**

K projektovej dokumentácii stavby máme nasledovné pripomienky:

1. Prevádzkovateľ siete, t. j. Západoslovenská distribučná, a. s., Čulenova 6, 816 47 Bratislava uzatvorí so SSC „Dohodu o umiestnení inžinierskej stavby v cestnom telese cesty I. triedy” pred vydaním stavebného povolenia stavby.

2. Pretláčanie požadujeme navrhnuť v min. hĺbke 1,2 m pod niveletou vozovky po hornú hranu chráničky. V projektovej dokumentácii pre stavebné povolenie požadujeme v priečnom reze uvedené správne zakótovať.

3. Bod napojenia na NN vedenie navrhnuť tak, aby nedošlo k zásahu do cestného telesa cesty I. triedy.

4. Upozorňujeme, že bude potrebné podať na základe porealizačného geometrického plánu návrh na vykonanie záznamu vecného bremena do katastra nehnuteľností k pozemku CKN parcely 238/20. Vecné bremeno bude potrebné zapísať aj k pozemku CKN parcely 238/6 (pod cestou I. triedy), ktorý je vo vlastníctve Mesta Trenčín. Podrobnejšie informácie budú popísané v súhlasnom stanovisku pre stavebné povolenie.

5. V prípade zmien požadujeme PD predložiť na opätovné posúdenie.

6. Platnosť stanoviska je 2 roky od dátumu spracovania.

S vydaním územného rozhodnutia stavby súhlasíme. Ďalší stupeň projektovej dokumentácie, ktorý bude spracovaný v zmysle príslušných STN a TP a bude obsahovať požadované podklady, požadujeme predložiť na posúdenie.

Súčasne si vyhradzuje právo dodatočne stanoviť podmienky, alebo uvedené pripomienky zmeniť alebo doplniť, ak si to vyžiada záujem správcu ciest I. triedy.

**III. Rozhodnutie o námietkach a pripomienkach účastníkov konania:** neboli vznesené.

### **Odôvodnenie:**

Navrhovateľ **Mesto Trenčín, Mierové nám. č. 1/2, 911 64 Trenčín**, podal dňa 22.02.2023 návrh na umiestnenie stavby, na stavbu: **"VEREJNÉ INŽINIERSKE SIETE K NOVOSTAVBE – MULTIFUNKČNÉ KULTÚRNE KREATÍVNE CENTRUM - ŠTÚDIO"** na pozemkoch C-KN parcela č. 217/3, 218/1, 224/2, 224/5, 238/6, 238/6, 238/20, 3236/2 v k.ú. Trenčín mesto Trenčín. Na prerokovanie návrhu Obec Opatovce ako príslušný stavebný úrad podľa § 119, ods. 3 a § 120 ods. 1 zák.č. 50/1976 Zb. o územnom plánovaní a stavebnom poriadku (ďalej len stavebný zákon) v znení neskorších predpisov a čl. I. § 5 písm. a) bod 1 zák. č. 608/2003 Z.z. o štátnej správe pre územné plánovanie, stavebný poriadok a bývanie a o zmene a doplnení stavebného zákona v spojení s § 27 ods. 1 zákona č. 369/1990 Zb. o obecnom zriadení v znení neskorších predpisov, § 36 ods. 4 stavebného zákona nariadil ústne pojednávanie spojené s miestnym zisťovaním na deň 12.04.2023. Stavebný úrad dal účastníkom konania možnosť nahliadnuť do podkladov rozhodnutia a svoje námietky uplatniť najneskôr pri ústnom konaní.

Súčasne dal stavebný úrad možnosť oznámiť svoje stanoviská aj dotknutým orgánom a upozornil ich na podmienky §36 ods. 3 stavebného zákona.

Dňa 30.11.2022 Okresný úrad odbor výstavby a bytovej politiky, pod.č. OU-TN-OVBP2-2022/041351-002 určil podľa ust. 119 ods. 3 v spojení s § 117 odst.1 zákona č. 50 /1976 Zb. príslušný stavebný úrad obec Opatovce účinný od 1.12.2022.

Odôvodnenie rozhodnutia o námietkach a pripomienkach uplatnených v konaní: neboli vznesené.

**K návrhu bolo doložené:**

- projektová dokumentácia stavby
- určenie stavebného úradu
- kópia katastrálnej mapy v k.ú. Trenčín
- výpis z listu vlastníctva č. 1 v k.ú. Trenčín
- listy vlastníctva účastníkov konania v k.ú. Trenčín
- stanoviská orgánov štátnej správy a organizácií

Stavebný úrad posúdil návrh na umiestnenie stavby podľa § 37 stavebného zákona a zistil, že jej umiestnenie zodpovedá hľadiskám starostlivosti o životné prostredie, resp. že týmto hľadiskám neodporuje, ani životné prostredie neohrozuje. Pre územie v ktorom sa nachádzajú pozemky dotknuté umiestňovanou stavbou je spracovaná územno plánovacia dokumentácia. Umiestnenie stavby je v súlade s jeho záväznou a smernou časťou.

Umiestnenie vyhovuje aj všeobecným technickým požiadavkám na výstavbu a vyhl. č. 532/2002 Z.z. o všeobecných technických požiadavkách na stavby užívané osobami s obmedzenou schopnosťou pohybu.

Stanoviská účastníkov konania, dotknutých orgánov a zainteresovaných organizácií boli skoordované a zahrnuté do podmienok tohto rozhodnutia.

Stavebný úrad preskúmal návrh aj z hľadiska § 38 stavebného zákona a zistil, že navrhovateľ má vo vlastníctve pozemok, na ktorom by mala byť stavba umiestnená.

**Správny poplatok:** podľa zák. č. 145/1995 Z. z. o správnych poplatkoch, v znení neskorších predpisov, oslobodené od poplatkov.

## **Poučenie:**

Proti tomuto rozhodnutiu je podľa § 53 a § 54 ods. 1 a 2 zák. č. 71/1967 Zb. o správnom konaní možné podať odvolanie v lehote do 15 dní odo dňa doručenia rozhodnutia na Obec Opatovce, 913 11 Trenčianske Stankovce. Včas podané odvolanie má odkladný účinok. Rozhodnutie možno preskúmať súdom až po vyčerpaní všetkých riadnych opravných prostriedkov v zmysle správneho poriadku.

*Toto rozhodnutie má povahu verejnej vyhlášky podľa § 39 odst. 4 stavebného zákona v znení neskorších predpisov z dôvodu líniovej stavby, veľkého počtu účastníkov konania a musí byť vyvesené po dobu 15 dní na úradnej tabuli Mestského úradu a obecného úradu Skalka nad Váhom a súčasne po dobu 15 dní zverejnené na webovej stránke Mesta Trenčín a Obce Opatovce.*

VYVESENÉ DŇA:

ZVESENÉ DŇA:  
POTVRDENÉ DŇA:  
PRIPOMIENKY: boli – neboli

---

Mestský úrad Trenčín

VYVESENÉ DŇA:  
ZVESENÉ DŇA:  
POTVRDENÉ DŇA:  
PRIPOMIENKY: boli – neboli

---

Obecný úrad Opatovce

**Mgr. Iveta Mondeková**  
starostka  
obce Opatovce

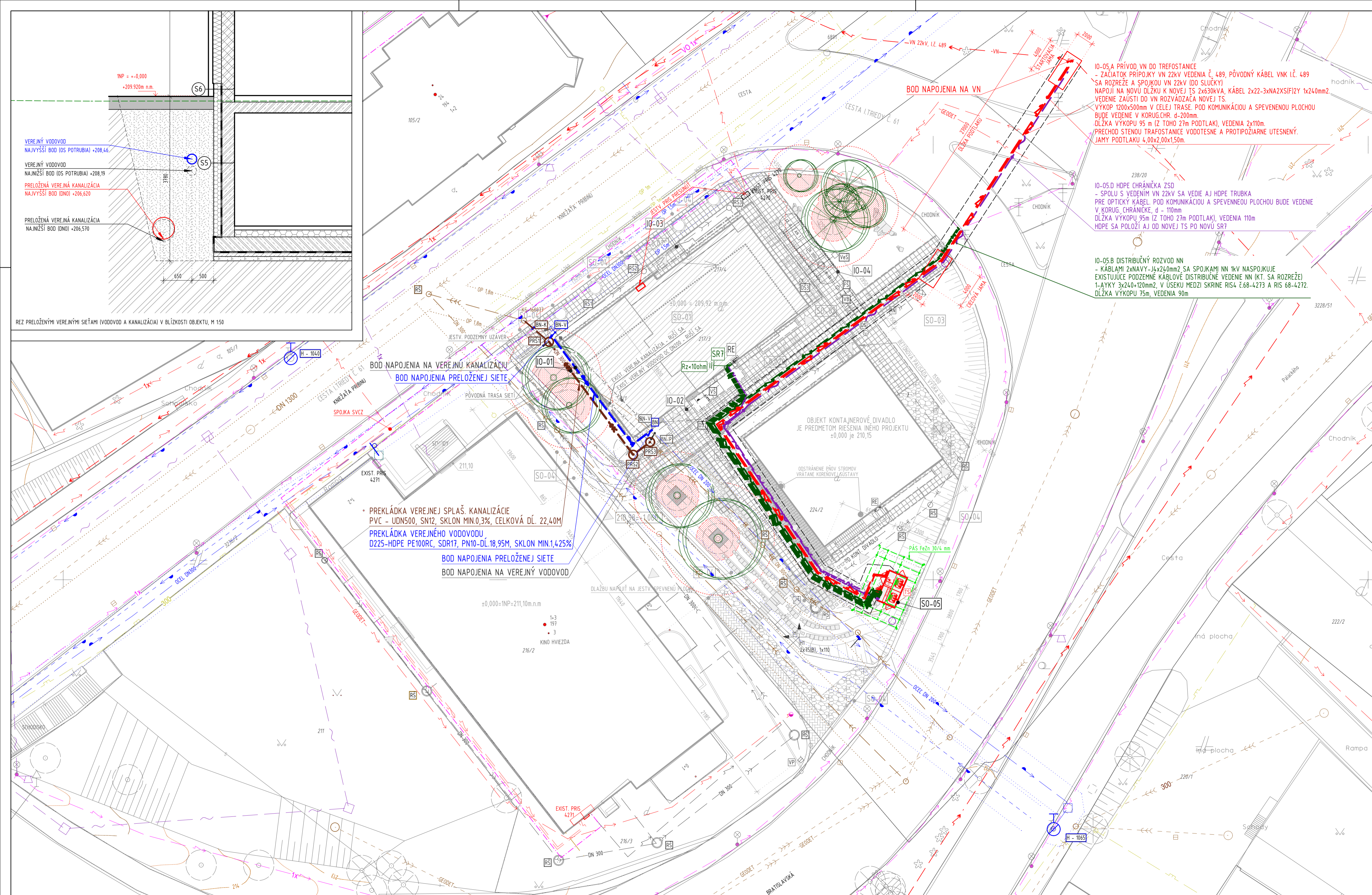
**Doručí sa :**

1. Verejnou vyhláškou – právnickým a fyzickým osobám, ktorých vlastnícke alebo iné práva k pozemkom alebo stavbám, ako aj k susedným pozemkom a stavbám, vrátane bytov môžu byť stavbou priamo dotknuté. Verejná vyhláška – líniová stavba a veľký počet účastníkov konania

**Na vedomie:**

1. Mestský úrad v Trenčíne – útvar hlavného architekta
2. Mestský úrad v Trenčíne – útvar dane a poplatky
3. Mestský úrad v Trenčíne – útvar majetku mesta
4. Mestský úrad v Trenčíne – útvar dopravy
5. Mestský úrad v Trenčíne – útvar investícií
6. Krajský pamiatkový úrad Trenčín
7. Okresný úrad Trenčín – odbor starostlivosti o životné prostredie
8. Západoslovenská energetika, a.s., 1. mája 13, 911 01 Trenčín
9. TVK a.s. Trenčín
10. Trenčiansky samosprávny kraj
11. SC TSK
12. SPP – distribúcia, a.s. Ľ. Podjavorinskej10, 915 83 Nové Mesto nad Váhom
13. Slovak Telecom, a.s., Centrum služieb infraštruktúry sever, Poštová č. 1, 010 08 Žilina
14. Ministerstvo obrany SR Bratislava
15. Orange a.s. Bratislava
16. ORPZ ODI Trenčín
17. MHSL Trenčín
18. ORH a ZZ v Trenčíne
19. RÚVZ v Trenčíne
20. UPC s.r.o. Bratislava
21. Výroba tepla s.r.o. , Česká 103/15, 831 03 Bratislava
22. NASES, Kollárova 8, 917 02 Trnava
23. Mesto Trenčín, Mierové námestie 1/2, 911 64
24. ArchArt s.r.o, Obrancov mieru 344/2, 018 41 Dubnica nad Váhom
25. Slovenská sprava ciest
26. Obec Opatovce – verejná vyhláška
27. Mesto Trenčín – verejná vyhláška





**VEREJNÉ INŽINIERSKÉ SIETE**

- VODOVODNÁ SIET' - VYTÝČENÁ GEOMETOM
- VODOVODNÁ SIET'
- KANALIZAČNÁ SIET' - VYTÝČENÁ GEOMETOM
- KANALIZAČNÁ SIET'
- ELEKTRICKÁ SIET' NN
- ELEKTRICKÁ SIET' VN
- ELEKTRICKÁ SIET' VEREJNEHO OSVETLENIA
- PLYNOVÁ SIET'
- TELEKOMUNIKAČNÁ SIET'

**VEREJNÉ INŽINIERSKÉ SIETE - PREKLÁDKA:**

- VEREJNÝ VODOVOD, DN 150, SNOB, SKLON MIN. 0,30%
- KANALIZAČNÁ SPLAŠKOVKA, PVC-U DN150, SNOB, SKLON MIN. 0,30%, CELK. DĽ. 22,40M

**NAVROVANÉ JESTV. INŽINIERSKÉ SIETE:**

- IO 05 A PRÍVOD VN DO TS - VN KÁBEL, POZEMNÉ VEDENIE 22kV
- IO 05 B DISTRIBUČNÝ ROZVOD NN - NN KÁBEL, POZEMNÉ VEDENIE NN
- IO 05 D HOPE CHRÁNIČKA ZSD - SLABOPRÚDOVÉ VEDENIE

**PRÍPOJKY INŽINIERSKÝCH SIETÍ**

- IO 05 C NN PRÍPOJKA - NN KÁBEL, POZ. VEDENIE NN
- VODOVODNÁ PRÍPOJKA, DN 150, HOPE PE100RC, SDR17, PN16-19,00M, SKLON MIN. 0,30%
- SPLAŠKOVÁ KANALIZAČNÁ PRÍPOJKA, PVC-U DN150, SNOB, SKLON MIN. 0,30%, CELK. DĽ. 28,46M
- DAŽDOVÁ KANALIZAČNÁ PRÍPOJKA, PRÁGAHA DN 150, SNOB, SKLON MIN. 2,00%, DĽ. 36,94M
- TELEKOMUNIKAČNÁ PRÍPOJKA

**PLÁNOVANÉ JESTV. PRÍPOJKY INŽ. SIETÍ**

(KONTAJNEROVÉ DIVADLO, HVIEZDA):

- AREÁLOVÝ ROZVOD VODY
- AREÁLOVÝ ROZVOD SPLAŠKOVEJ KANALIZÁCIE
- AREÁLOVÝ ROZVOD DAŽDOVEJ KANALIZÁCIE
- AREÁLOVÝ ELEKTRICKÝ ROZVOD
- PRÍPOJKA PLYNOVODU
- AREÁLOVÝ TELEKOMUNIKAČNÝ ROZVOD

**OCHRANNÉ PÁSMA VEREJNÝCH INŽINIERSKÝCH SIETÍ:**

- OCHRANNÉ PÁSMA VODOVODU DO DN500 - 1,80m
- OCHRANNÉ PÁSMA KANALIZÁCIE DO DN500 - 1,80m
- OCHRANNÉ PÁSMA ELEKTRICKÉHO VEDENIA - 1,50m
- OCHRANNÉ PÁSMA STL PLYNOVODU - 1,00m
- OCHRANNÉ PÁSMA TELEKOMUNIKAČNEJ SIETE - 1,50m

**VYSVETLIVKY - GEODETICKÉ ZAMERANIE**

- OZNAČENIE STROMU - LISTNATÝ/HĽUHNATÝ
- OZNAČENIE KROV
- SEMAFOR
- LAMPA VEREJNEHO OSVETLENIA
- DOPRAVNÁ ZNAČKA
- HYDRANT

**BILANCIA NA DOTKNUTÝCH PARCELÁCH**  
(Č-KN 217/3, 218/1, 224/2, 224/5, 238/6, 238/20, 3236/2):

	PLOCHA [m <sup>2</sup> ]	PERCENTUÁLNY PODIEL [%]
CELKOVÁ PLOCHA ZASAHVANÝCH PARCELÍ:	5808,00 m <sup>2</sup>	100 %
NOVOSTAVBA TRAFOSTANICE:	8,74 m <sup>2</sup>	0,15 %
NOVOSTAVBY (RIEŠIA INÉ PROJEKTY):	599,82 m <sup>2</sup>	10,33 %
SPEVNEŇE PLOCHY NÁVRH	0,00 m <sup>2</sup>	0,0 %
ZELEŇ:	5199,44 m <sup>2</sup>	89,5 %

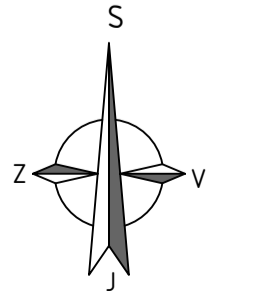
**POZNÁMKY**

- PRED ZAČATÍM VÝKOPOVÝCH PRÁČ JE POTRÉBNÉ VYTÝČENIE VŠETKÝCH EXISTUJÚCICH INŽINIERSKÝCH SIETÍ ICH SPRÁVCAMI
- MUSIA SA DOORZÁŤ VŠETKY OCHRANNÉ PÁSMA INŽINIERSKÝCH SIETÍ, V OCHRANNOM PÁSME JE ZAKÁZANÉ UMISŤOVAŤ STAVBY, ZARIADENIA, PORASTY A VYKONÁVAŤ ZEMNÉ PRÁČE
- PRI PRÁČACH V BLÍZKOSTI INŽINIERSKÝCH SIETÍ JE STAVEBNÍK POVINNÝ DOORZÁŤ VŠETKY OBJEKTÍVNE OCHRANNÉ OPATRENIA TAK, ABY NEDOSLO K ICH POŠKODENIU
- Miestne komunikácie nesmú byť v dôsledku realizácie stavby znečisťované, resp. pri ich prípadnom znečistení musia byť bezodkladne očistené a v dôsledku realizácie stavby nesmú dôjsť k poškodeniu príslušnej miestnej komunikácie a zaneseniu uličných vpustí
- JE NEVYHNUŤE VYKONÁŤ ARCHEOLOGICKÝ VÝSKUM ZA ÚČELOM ZÁCHRANY ARCHEOLOGICKÝCH NÁLEZOV A NÁLEŽÍSK PREDPOKLADANÝCH V ZEMI NA ÚZEMÍ STAVBY.
- ARCHEOLOGICKÝ VÝSKUM BUDE VYKONÁVANÝ FORMOU SLEDOVANIA ZEMNÝCH PRÁČ SÚVISIACICH SO STAVBOU, VRAŤANE PRÍPOJKOU INŽINIERSKÝCH SIETÍ. PRÍPADNÉ ZISTENIE ARCHEOLOGICKÝCH SITUÁCIÍ (ARCHEOLOGICKÝCH OBJEKTŮ) BUDE BEZODKLADNE OZNAMENÉ KPÚ TN A ĎALŠÍ POSTUP ARCHEOLOGICKÉHO VÝSKUMU BUDE SPRESNENÝ V ZÁPISNÍCI KPÚ TN.

PROJEKTOVÁ DOKUMENTÁCIA JE VYHOTOVENÁ LEN PRE ÚČELY STAVEBNÉHO KONANIAH PRE ÚČELY REALIZÁCIE JE POTRÉBNÉ PRELOŽIŤ PODROBNEJŠIU DOKUMENTÁCIU (VÚ) A 66 ODS. 3 PÍŠ A A2 G ZÁKONA Č. 50/1978 ZB V ZMENE NEKOLÍKÝCH PŘEPISOV, KTÓRA BUDE OBSAHOVAŤ PODROBNEŠIE VÝKRESY, DETAILY...

ZOPOVEDNÝ PROJEKTANT:	Ing. arch. Peter Motýčka	<b>ARCHART, s.r.o.</b> www.archart.sk OIB 41 068364 0000 IČO 47834999	DÁTUM:	12/2022
GENERÁLNY PROJEKTANT:	ARCHART, s.r.o.		STUPEŇ P.D.:	PROJEKT PRE STAVEBNÉ POVOLENIE
VYPRACOVÁV:	Ing. arch. Zuzana Malis	MESTO STAVBY:	k.ú. Trenčín	PROFESIA:
INVESTOR:	Mesto Trenčín Mestské námestie 2, 911 04 Trenčín	NÁZOV PROJEKTU:	VEREJNÉ INŽINIERSKÉ SIETE K NOVOSTAVBE - MULTIFUNKČNÉ KULTÚRNE KREATÍVNE CENTRUM - ŠTÚDIO	MÉRIKA:
NÁZOV PROJEKTU:	VEREJNÉ INŽINIERSKÉ SIETE K NOVOSTAVBE - MULTIFUNKČNÉ KULTÚRNE KREATÍVNE CENTRUM - ŠTÚDIO	STAVEBNÝ OBJEKT:		Č. VÝKRESU:
NÁZOV VÝKRESU:	CELKOVÁ SITUÁCIA			1:250
				02

TÁTO PROJEKTOVÁ DOKUMENTÁCIA JE VYHOTOVENÁ SÚČASNE S ODS. 64/2009 Z.z. V PLATNOM ZNENÍ ARCHITEKTÚRNYCH DELOM, NEOPRÁVNENÝ ZÁSAH DO AUTORSKÝCH PRÁV SÚVISIACICH S DELOM JE TRESTNÝ PODLA PARAGRAFU 289 ODS. 1 ZÁKONA Č. 300/2005 TRESTNÉHO ZÁKONA V PLATNOM ZNENÍ





# Doložka o autorizácii

Tento listinný rovnopis elektronického úradného dokumentu bol vyhotovený podľa vyhlášky č. 85/2018 Z. z. Úradu podpredsedu vlády Slovenskej republiky pre investície a informatizáciu z 12. marca 2018, ktorou sa ustanovujú podrobnosti o spôsobe vyhotovenia a náležitostiach listinného rovnopisu elektronického úradného dokumentu.

## Údaje elektronického úradného dokumentu

Názov:	Verejná vyhláška - Inžinierske siete - Multifunkčné kultúrne kreatívne centrum - štúdio
Identifikátor:	OcÚ OP-2023/054/0416

## Autorizácia elektronického úradného dokumentu

Dokument autorizoval:	Kvalifikovaná elektronická pečať obce Opatovce NTRSK-00311901
Spôsob autorizácie:	Kvalifikovaný elektronický podpis / Kvalifikovaná elektronická pečať
Deklarovaný dátum a čas autorizácie:	02.05.2023 11:59:00 časové pásmo +02:00
Dátum a čas vystavenia kvalifikovanej časovej pečiatky:	02.05.2023 11:59:00 časové pásmo +02:00
Označenie listov, na ktoré sa autorizácia vzťahuje:	OcÚ OP-2023/054/0416

## Informácia o vyhotovení doložky o autorizácii

Doložku vyhotovil:	Monika Duhárová
Dátum vytvorenia doložky:	02.05.2023
Doložka bola vyhotovená automatizovaným spôsobom.	