

OBEC OPATOVCE

913 11 Opatovce 73

OcÚ OP-2024/258/0995

Opatovce, dňa 18.7.2024

ROZHODNUTIE

Obec Opatovce, ako príslušný orgán štátnej správy v prvom stupni vo veciach ochrany drevín podľa § 2 písm. f) zákona č. 416/2001 Z.z. o prechode niektorých pôsobností z orgánov štátnej správy na obce a na vyššie územné celky a podľa § 69 zákona NR SR č. 543/2002 Z.z. o ochrane prírody a krajiny, na základe žiadosti Mestského hospodárstva a správy lesov m.r.o., Trenčín, Soblahovská č. 65, 912 50 Trenčín zo dňa 17.5.2024 podľa § 47 ods. 3, § 48 ods.1 a § 82 ods.12 zákona NR SR č. 543/2002 Z.z. o ochrane prírody a krajiny v znení neskorších predpisov (ďalej len zákon), v súlade s § 46 zákona č.71/1967 Zb. o správnom konaní (Správny poriadok) v znení neskorších predpisov vydáva

s ú h l a s s podmienkami

pre **Mestské hospodárstvo a správu lesov m.r.o., Trenčín, Soblahovská č. 65, 912 50 Trenčín**, na výrub drevín rastúcich vo verejnej zeleni, lokality: **1. Ul. Gagarinova, Trenčín, p.č.1543/304, k.ú. Trenčín, 1 ks smrek obyčajný (*Picea abies*) ID 1194** (obv. km. 178 cm), z dôvodu, že „Drevina má tlakové vetvenie, pod tlakovou vidlicou sa nachádza priečna trhlina postupujúca od tlakovej vidlice smerom dole. Pletivá nie sú dostatočne pevné a hrozí narušenie statiky a rozlomenie stromu.“, **2. Ul. Pádivého 10 - p.č. 654/1, k.ú. Kubrá , 1 ks borovica čierna (*Pinus nigra*)** (obv. km. 105 cm) ID 19138, z dôvodu, že „Strom je v zhoršenom zdravotnom stave. V minulosti bol nevhodne vysadený v blízkosti bytového domu, ktorého sa dotýka korunou. Na danom stanovišti nemá ďalšiu perspektívu v raste a bolo by vhodné ho nahradiť inou drevinou.“, a

I. v súlade s § 82 ods. 12 zákona určuje bližšie podmienky vykonania výrubu zabezpečujúce ochranu prírody a krajiny:

1. výrub drevín sa uskutoční v období vegetačného pokoja v termíne od 1. októbra do konca februára bežného kalendárneho roka, a to len u drevín, ktoré boli na kmeni a koreňovom nábehu označené nezameniteľným spôsobom podľa vyhlášky,
2. pri výrube drevín žiadateľ zabezpečí, aby sa nepoškodili okolité dreviny,

II. v súlade s § 48 ods. 1 zákona ukladá náhradnú výsadbu:

Mestské hospodárstvo a správa lesov m.r.o., Trenčín, Soblahovská 65, 912 50 Trenčín

- a) uskutoční na svoje náklady v termíne do 12 mesiacov od realizácie výrubu náhradnú výsadbu vo verejnej zeleni na pozemkoch vo vlastníctve Mesta Trenčín:

2 ks hrabu obyčajného (*Carpinus betulus*) 'Frans Fontaine'/'Columnaris'/'Fastigiata' na pozemku: **vo vnútrobloku medzi Karpatskou a J. Zemana, p.č. 1689/1, k.ú. Trenčín.** Výška nasadenia koruny min. 2,50 m, obvod kmeňa vo výške 1,0 m min. 14 -16 cm.

- II. pri výsadbe drevín bude rešpektovať ochranné pásma podzemných vedení inžinierskych sietí a dodrží STN 83 70 10 Ošetrovanie, udržiavanie a ochrana stromovej vegetácie, zabezpečí starostlivosť o vysadené dreviny, najmä pravidelné zalievanie pôdy a starostlivosť o koreňovú misu s cieľom zabezpečiť priepustnosť pôdneho povrchu, dostatočnú vzdialenosť od budov podľa vysádzaného druhu, a dostatočnú vzdialenosť od existujúcich drevín, tak aby sa zabezpečilo dlhodobé zdravie a perspektíva vysádzaných a existujúcich drevín.
- III. v prípade vyhynutia vysadeného rastlinného materiálu zrealizuje bezodkladne výmenu,

Obec Opatovce, ako príslušný orgán štátnej správy v prvom stupni vo veciach ochrany drevín podľa § 2 písm. f) zákona č. 416/2001 Z.z. o prechode niektorých pôsobností z orgánov štátnej správy na obce a na vyššie územné celky a podľa § 69 zákona NR SR č. 543/2002 Z.z. o ochrane prírody a krajiny, po preverení si podkladov žiadosti a skutočností z miestneho konania vydáva

nesúhlas

pre **Mestské hospodárstvo a správu lesov m.r.o., Trenčín, Soblahovská č. 65, 912 50 Trenčín**, na výrub dreviny rastúcej vo verejnej zeleni, lokality: **Ul. Kpt. Nálepku – par.č. 1553/129 k.ú. Trenčín pre výrub** 1ks lipy malolistej (*Tilia cordata*) (obv. km. 198 cm) ID 489, z dôvodu: „Korene stromu dvíhajú asfaltový podklad pred garážou a garážové dvere sa ťažko otvárajú. Lístie zo stromu upcháva odvodňovací kanál na streche. Zo stromu padajú konáre.“

Z dôvodov uvedených v § 89 zákona môže konajúci správny orgán na návrh účastníka konania alebo z vlastného podnetu tento súhlas zmeniť alebo zrušiť.

O d ô v o d n e n i e

Obci Opatovce, ako orgánu ochrany prírody bola dňa 17.5. 2024 doručená žiadosť Mestského hospodárstva a správy lesov m.r.o., Soblahovská 65, 912 50 Trenčín o vydanie súhlasu na výrub drevín vo verejnej zeleni, lokality:

1. Ul. Gagarinova 12 – p.č 1531/304 k.ú. Trenčín

1 ks Smrek obyčajný *Picea abies* ID 1194 (obv. km. 178 cm)
– Drevina má tlakové vetvenie, pod tlakovou vidlicou sa nachádza priečna trhlina postupujúca od tlakovej vidlice smerom dole. Pletivá nie sú dostatočne pevné a hrozí narušenie statiky a rozlomenie stromu.

2. Ul. Pádivého 10 - p.č. 654/1, k.ú. Kubrá

1ks Borovica čierna *Pinus nigra* (obv. km. 105 cm) ID 19138

Strom je v zhoršenom zdravotnom stave. V minulosti bol nevhodne vysadený v blízkosti bytového domu, ktorého sa dotýka korunou. Na danom stanovišti nemá ďalšiu perspektívu v raste a bolo by vhodné ho nahradiť inou drevinou.

3. Ul. Kpt. Nálepku – par.č. 1553/129 k.ú. Trenčín

1ks Lipa malolistá (*Tilia cordata*) (obv. km. 198 cm) ID 489

Korene stromu dvíhajú asfaltový podklad pred garážou a garážové dvere sa ťažko otvárajú. Lístie zo stromu upcháva odvodňovací kanál na streche. Zo stromu padajú konáre.

Orgán ochrany prírody v súlade s ustanovením § 82 ods.7 zákona zverejnil dňa 22.5.2024 na internetovej stránke obce Opatovce upovedomenie o začatom správnom konaní, s termínom doručenia potvrdenia záujmu byť účastníkom konania do 28.5.2024. Za účastníka konania sa v súlade s ustanoveniami § 82 zákona neprihlásilo žiadne združenie.

Obec Opatovce oznámila listom značky OcÚ OP-2024/258/0892 zo dňa 27.6.2024 začatie konania účastníkom konania a uvedeným listom zároveň nariadila ústne pojednávanie spojené s obhliadkou, ktoré sa uskutočnilo dňa 12.7.2024, boli na ňom posúdené ekologické a estetické funkcie drevín a vplyv na zdravie človeka podľa ustanovení § 47 zákona č.543/2002 Z.z. o ochrane prírody a krajiny v znení neskorších predpisov. Správny orgán postupoval v konaní v úzkej súčinnosti s účastníkmi konania a pri rozhodovaní vychádzal zo spoľahlivo zisteného stavu veci.

Na miestnej obhliadke boli posúdené dôvody na výrub uvedené v žiadosti nasledovne:

1. Ul. Gagarinova, Trenčín, p.č.1543/304, k.ú. Trenčín

Pozemok sa nachádza v širšom centre mesta v susedstve chodníkov, spevnených plôch a budovy bytového domu s prípojkami podzemných inžinierskych sietí. Meter od kraja chodníka je stred kmeňa smreka obyčajného, ktorý tu bol cielene vysadený pri výstavbe bytového domu. Ide o dospelý strom, ktorý sa rozvetvuje na dva terminálne konáre s ostrým uhlom a vytvára vidlicu. Táto je vo vývoji a je badateľné tlakové pletivo s náznakom porušenia borky. Spodné konáre boli odstránené a ďalšie vidno ulomené v spodnej časti kmeňa. Okolo stromu v koreňovom systéme boli zásahy kvôli inžinierskym prácam a povrch je doteraz nerovný. Zdravotný stav je kvôli postupujúcemu vývoju tlakovej vidlice zhoršený, index 0,6 a pre proximitu bytového domu a rušnej ulice je tu vyššie riziko zlomu kmeňa a poškodenia majetku a zdravia ľudí. Z tohto dôvodu je jeho odstránenie a náhrada za nový adekvátny strom opodstatnené.

2. Ul. Pádivého 10 - p.č. 654/1, k.ú. Kubrá

Borovica čierna rastie na parcele na okraji mesta Trenčín v časti Kubrá pri bytovom panelovom dome a kotolni, kde bola cielene vysadená po výstavbe budov. Vzdialenosť kmeňa od budovy je do 2 m, čo pri šírke koruny dospievajúcej borovice 6m spôsobuje dotyk niektorých vetiev s fasádou budovy. Pre daný druh a vek dreviny táto vzdialenosť nie je optimálna. Zdravotný stav dreviny, ktorej konáre boli skrácované od budovy aj pri poslednej stavebnej činnosti – zatepl'ovanie domu a obnova s lešením, je mierne zhoršený, tým, že poškodenia sú vstupnou bránou pre patogény. Borka na kmeni bola tiež pri poslednej stavebnej činnosti poškodená, kmeň nemal okolo debnenie ani iné ochranné opatrenia neboli na mieste. Zemina okolo stromu je utlačená skladovaním materiálov a povrch je bez zatrávnenia s evidenciou polámaných konárov na zemi. Koruna stromu je lokálne

zredukovaná. MHSL nie je v kapacite ošetrovať dreviny vo výškach a preto tento druh dreviny na danom mieste nemá perspektívu zdravého dlhodobého rastu ako by bolo pre borovicu čiernu predpokladané. Po posúdení zdravotného stavu, estetickej a ekologickej funkcie, a funkcie dreviny vo verejnej zeleni pri výškovej budove, je jej náhrada za adekvátnu drevinu z uvedených dôvodov, opodstatnená.

3. Ul. Kpt. Nálepku – par.č. 1553/129 k.ú. Trenčín

Drevina lipy malolistej rastie na pozemku v širšom centre mesta Trenčín pri bytových domoch a garážach vo verejnej zeleni s trávnatým povrchom v okolí dreviny a čiastočne zo strany garáží pri spevnenej ploche prístupu ku garáži. Ide o dospelý strom s rozkonárenou rozložitou korunou typickou pre druh s početnými výmladkami na báze kmeňa, pre ktoré je obťažný prístup ku kmeňu. Tieto by sa mali každoročne odstraňovať. Tieto vznikajú pri poranení kmeňa. Časť koruny vo vegetačnom období prejavuje redšie olistenie a niekoľko preschnutých konárov v časti dvoch hlavných kostrových konárov. Toto je vyjadrené v indexe 0,8, mierne zhoršený zdravotný stav. V oblasti sa tiež robili zásahy do inžinierskych sietí, čo mohlo narušiť časť koreňov stromu a spôsobiť lokálne presychanie niektorých konárov. Strom je 3,5 m od najbližšieho potrubia. Dôvodom žiadosti o výrub bolo, že korene stromu dvíhajú asfaltový podklad pred garážou a tým sa dvere do nej ťažko otvárajú. Toto nebolo na prehliadke možné potvrdiť, asfaltový povrch nemá žiadne náznaky deformácie. Ďalším dôvodom bolo upchávanie kanála na streche lístím. Toto je vecou sezónnej údržby a všetky odkvapové systémy treba pravidelne čistiť majiteľmi budov. Nie je to preto dôvod na výrub drevín v okolí. To že zo stromu padajú konáre je možné a prirodzený proces živých drevín. Nebolo tu však evidentné, že by padali kostrové konáre, ktoré by spôsobili bezprostrednú hrozbu vzniku značnej škody na majetku a zdraví človeka. Opäť ide o monitoring dreviny a odstraňovanie prípadne spadnutých konárov a základnú opatrnosť pri pohybe v búrkovom počasí so silným vetrom. Keďže rozhodnutie o výrub sa dáva na základe Zákona o ochrane prírody a krajiny a preverenie opodstatnenosti dôvodov v súvislosti s ním, v tomto prípade neboli dôvody na odstránenie dreviny opodstatnené. Na obhliadke bol posúdený zdravotný a estetický stav dreviny, jej ekologická funkcia vo verejnej zeleni mesta a strom si zatiaľ plní tieto funkcie a mal by byť zachovaný. Žiadateľ by mal monitorovať stav stromu a podať žiadosť ak sa zistia závažné problémy stability a značné ohrozenie na zdraví a majetku ako to definuje zákon.

Podľa § 95 ods.3 písm. d) zákona sa spoločenská hodnota drevín uplatňuje najmä pri rozhodovaní o náhradnej výsadbe a určovaní výšky finančnej náhrady za vyrúbané dreviny podľa § 48. Spoločenská hodnota drevín vyjadruje najmä ich biologickú a ekologickú hodnotu, ktorá sa určuje s prihliadnutím na ich vzácnosť, ohrozenosť a plnenie mimo produkčných funkcií, preto ju nemožno porovnávať s nákupnou/trhovou hodnotovou navrhovaných drevín (sadeníc) alebo odvodzovať spoločenskú hodnotu stromov určených na náhradnú výsadbu na základe stanoveného minimálneho obvodu kmeňa stromov pri výsadbe. Orgán ochrany prírody pri určovaní rozsahu náhradnej výsadby zohľadňuje aj skutočnosť, že jej vykonanie v sebe pre žiadateľa zahŕňa aj ďalšie náklady (napr. zabezpečenie sadbového materiálu - dovoz, vykopanie jamy, pomocný sadbový materiál – hnojivo, koly, upevňovací a mulčovací materiál, zálievka, príprava územia na výsadbu – rekultivácia, vyčistenie, vyrovnanie, prekyprenie,..), na rozdiel od situácie, keď je uložená žiadateľovi finančná náhrada za vyrúbané dreviny. V sadovníckej praxi tieto „ostatné“ náklady spojené s výsadbou nových drevín väčšinou prevyšujú náklady na samotný rastlinný materiál. Zároveň v zmysle ustanovení § 48 zákona ods.1 orgán ochrany prírody uloží

žiadateľovi v súhlase na výrub dreveniny povinnosť, aby uskutočnil **primeranú náhradnú výsadbu** drevín na vopred určenom mieste, a to na náklady žiadateľa; uprednostňuje pritom geograficky pôvodné a tradičné druhy. Stanovenie rozsahu a druhového zloženia náhradnej výsadby je teda na rozhodnutí konajúceho orgánu, ktorý priamo v teréne pri miestnom zisťovaní posúdi zdravotný stav a vhodnosť druhového zloženia drevín v danom prostredí, priestorové pomery a konfiguráciu riešeného pozemku, jeho plánované využitie, trasovanie inžinierskych sietí, umiestnenie stavebných objektov, lokalizáciu a funkčné využitie susedných stavieb, svetelné podmienky pre zdravý vývoj rastlín, atď. Pri stanovení veľkostných parametrov drevín určených na výsadbu postupoval orgán ochrany prírody v zmysle platnej STN 83 7010 Ochrana prírody, Ošetrovanie, udržiavanie a ochrana stromovej vegetácie, kde pri stanovení veľkosti drevín prihliadal na uateľnosť na stanovišti a miesto, kde budú nové stromy vysadené, s ktorým úzko súvisí najmä odolnosť voči vandalizmu. Pri určení rozsahu a druhového zloženia náhradnej výsadby boli zohľadnené priestorové pomery daného územia a jeho funkcia (verejný priestor). Odstránené dreveniny budú nahradené novými, vhodnými druhmi, vzhľadom na funkciu územia – verejná zeleň, s ohľadom na lokalizáciu stavebných objektov, spevnených plôch a inžinierskych sietí.

Asanované dreveniny budú nahradené novou výsadbou na pozemkoch vo vlastníctve mesta s tým, že táto bude vhodne umiestnená na ploche, tak aby v budúcnosti nedochádzalo k vzájomnému obmedzovaniu a bol zabezpečený zdravý vývoj drevín, zasahovaniu do spevnených plôch a stavebných objektov, k nutnosti rozsiahlych orezov, čím dochádza k znižovaniu životnosti drevín. Na výsadbu boli uprednostnené domáce príp. naturalizované druhy drevín, vhodné a bežne používané do mestského prostredia, s prihliadnutím na charakter a priestorové pomery územia. Rozsah náhradnej výsadby bol stanovený v rovnakom počte ako počet drevín uvedených v žiadosti na výrub. Údaje o rozsahu náhradnej výsadby boli uvedené v oboznámení s podkladmi pred vydaním rozhodnutia. Odvodenie výšky spoločenskej hodnoty drevín je možné na základe informácie, ktorej uvedenie vo výrokovej časti rozhodnutia je pre správny orgán povinnosťou – t.j. počet drevín (ks), druh dreveniny a obvod (hrúbka) kmeňa, príp. plošná výmera krov. Spoločenská hodnota drevín určených na výrub vypočítaná podľa Vyhlášky MŽP SR č.158/2014 Z.z., ktorou sa mení a dopĺňa vyhláška č.170/2021 Z.z., ktorou sa vykonáva zákon č.543/2002 Z.z. o ochrane prírody a krajiny v znení neskorších predpisov v súlade s 95 zákona je súčasťou spisového materiálu – je uvedená v zápisnici z ústneho pojednávania. Táto bola doručená všetkým účastníkom konania, čím orgán ochrany prírody neuprel žiadnemu z účastníkov konania právo na úplne a včasné informácie o stave životného prostredia a poskytol im informácie o všetkých podstatných skutočnostiach, týkajúcich sa drevín určených na asanáciu. Povinnosť uvádzať tabuľku s výpočtom spoločenskej hodnoty asanovaných drevín v rozhodnutí nie je zakotvená v žiadnom § zákona č.543/2002 Z.z. o ochrane prírody a krajiny v znení neskorších predpisov ani v jej vykonávacej vyhláške. **Výsledná spoločenská hodnota drevín (upravená indexmi vyjadrujúcimi ich umiestnenie, zdravotný stav a relatívne dosiahnutý vek) určených na výrub vypočítaná podľa vyhlášky MŽP č.170/2021 Z.z., ktorou sa vykonáva zákon o ochrane prírody a krajiny v znení neskorších predpisov je 1648.82 €.** Umiestnenie navrhovaných drevín je zrejmé z výrokovej časti rozhodnutia, kde je uvedené parcelné číslo a katastrálne územie pozemku, na ktorom sa majú nové dreveniny vysadiť. Povinnosť prikladať situačný náčrt k rozhodnutiu nie je zakotvená v žiadnom § zákona č.543/2002 Z.z. o ochrane prírody a krajiny v znení neskorších predpisov ani v jeho vykonávacej vyhláške.

Situačný náčrt so zakreslenými drevinami určenými na výrub a zároveň s navrhovanou náhradnou výsadbou je súčasťou spisového materiálu a v papierovej forme je doručený žiadateľovi (realizátorovi) výrubu a následnej náhradnej výsadby.

Na základe vyššie uvedeného, orgán ochrany prírody dospel k záveru, že žiadosť o súhlas na výrub **1 ks smreka obyčajného** (*Picea abies*) ID 1194, **1 ks borovice čiernej** (*Pinus nigra*) ID 19138 je opodstatnená. Rozhodol preto o povolení ich výrubu podľa § 47 ods.3 citovaného zákona. Zároveň uložil náhradnú výsadbu podľa § 48 ods.1 zákona v lokalitách verejnej zelene, ako aj bližšie podmienky vykonania činnosti podľa § 82 ods.12 citovaného zákona.

Na základe vyššie uvedeného orgán ochrany prírody dospel k záveru, že žiadosť o súhlas na výrub **1ks lipy malolistej** (*Tilia cordata*) ID 489 z dôvodov uvedených v žiadosti nie je opodstatnená a strom bude zachovaný.

Vzhľadom na horeuvedené skutočnosti obec Opatovce rozhodla podľa § 47 ods.3 citovaného zákona tak, ako je uvedené vo výrokovvej časti tohto rozhodnutia.

Od zaplatenia správneho poplatku je žiadateľ oslobodený podľa § 4 písm. a) zákona 145/1995 Z.z. o správnych poplatkoch v znení neskorších predpisov.

P o u č e n i e

Proti tomuto rozhodnutiu účastníci konania možno podať odvolanie podľa § 53 a nasl. zákona č.71/1967 Zb. o správnom konaní, a to do 15 dní odo dňa jeho doručenia na konajúci správny orgán. Po vyčerpaní všetkých opravných prostriedkov je možné právoplatné rozhodnutie preskúmať súdom.

Mgr. Iveta Mondeková
starostka obce Opatovce

Rozhodnutie sa doručuje:

1. Mestské hospodárstvo a správa lesov m.r.o., Trenčín, Soblahovská 65, 912 50 Trenčín

Na vedomie:

2. Mesto Trenčín, Mierové nám. 1/2, 911 64 Trenčín

3. Vývesná tabuľa

4. SIŽP-Inšpektorát ŽP, odbor inšpekcie ochrany prírody a krajiny, Legionárska 5, P.O.Box 163, 012 05 Žilina



•
Mesto Trenčín (OVM)
Mierové námestie 2 1
91164 Trenčín
Slovenská republika
•

Váš list číslo/zo dňa

Naše číslo

Vybavuje/linka

Opatovce

OcÚ OP-2024/258/0995

Martina Zahornacká

18. 07. 2024

Vec

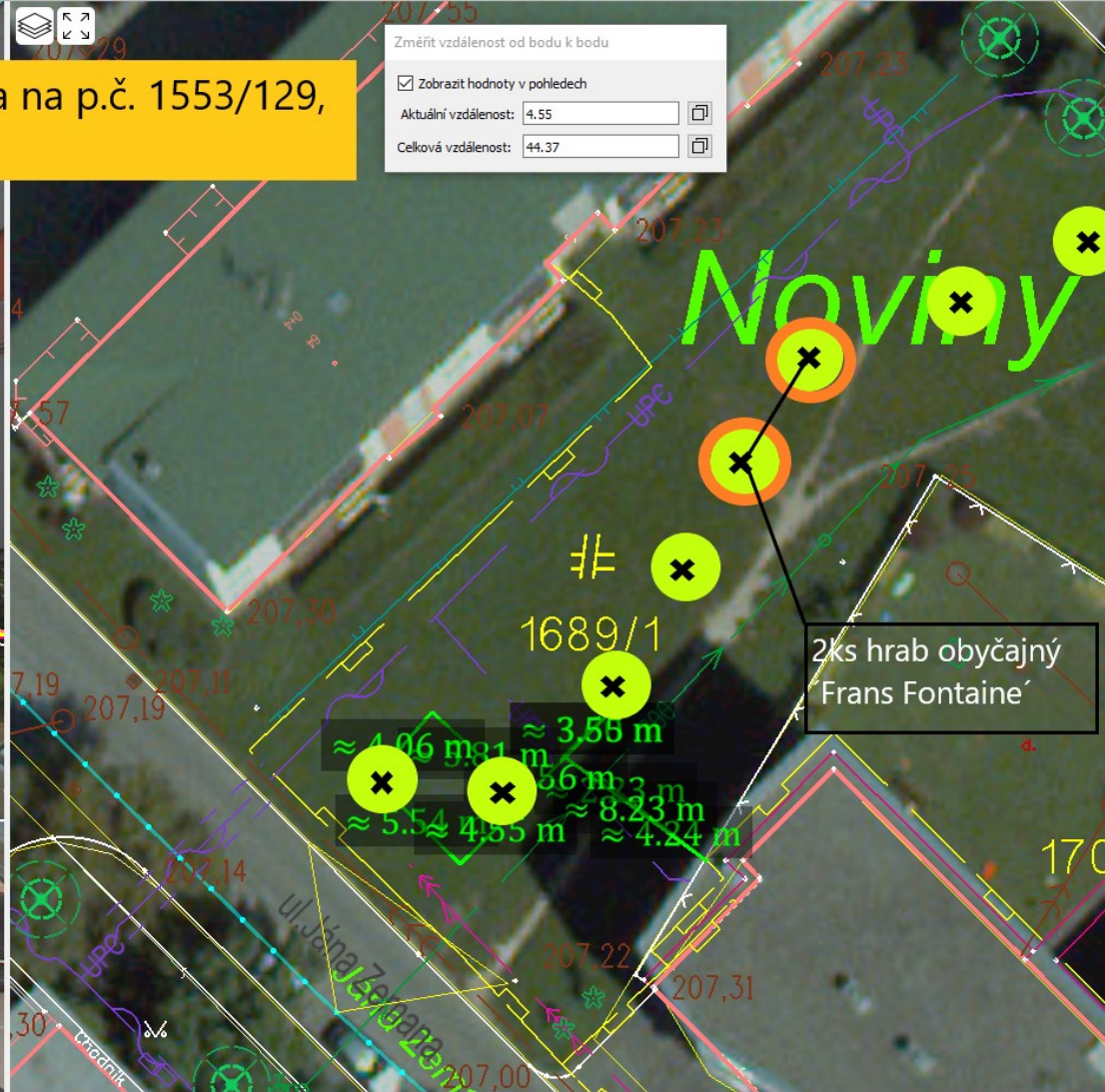
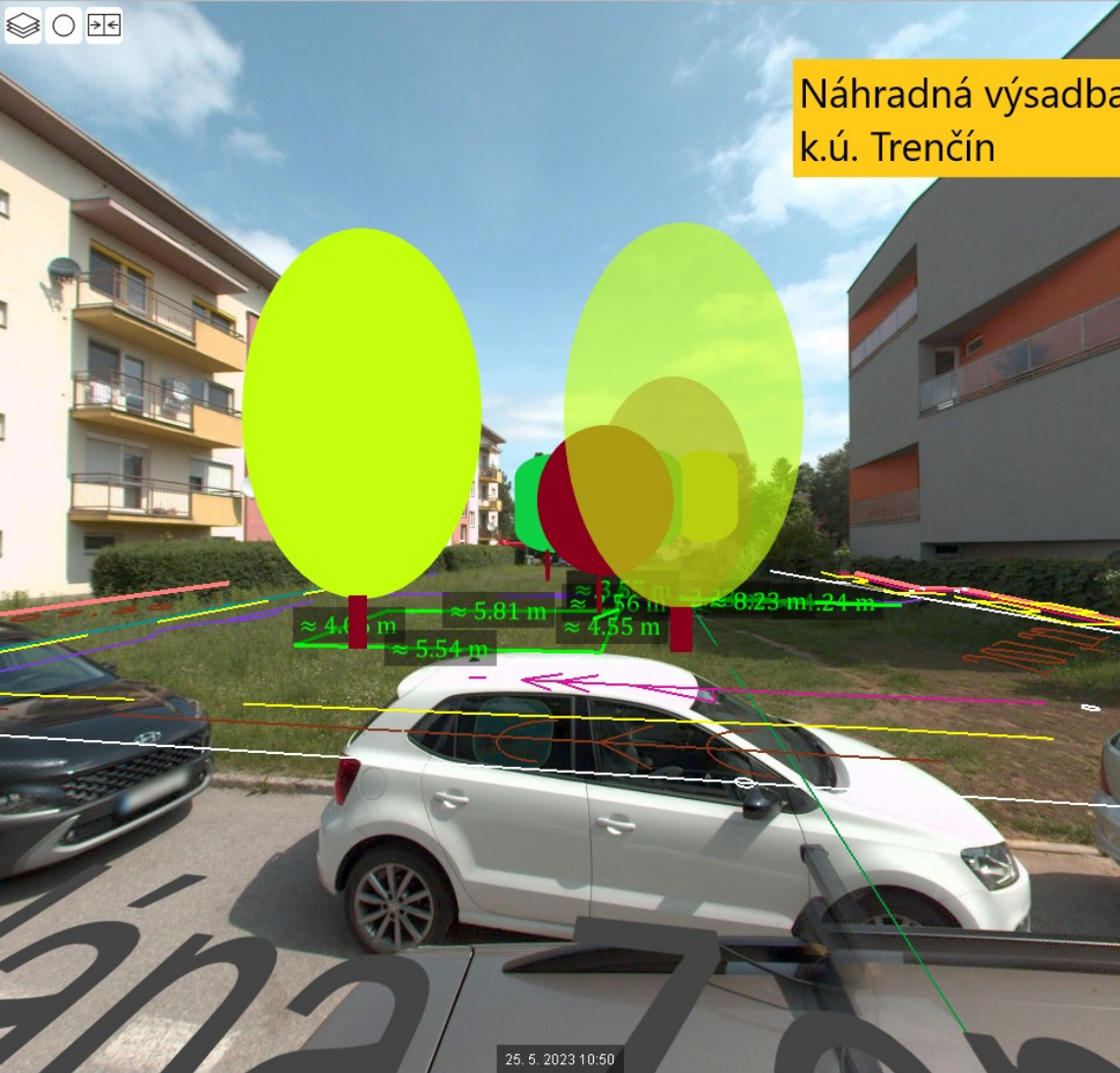
Rozhodnutie o výrubovom konaní - MHSL - Ul. Gagarinova, Pádového, kpt. Nálepku - 1 smrek, 1 borovica, 1 lipa

Počet príloh: 2

8. Rozhodnutie - 2024-258-0995 - Gagarinova, Pádového, Nálepku.pdf, Náhradná výsadba - pre 2024-258-0995-Karpatská, J. Zemana, pč. 1553-129.pdf

Mgr. Iveta Mondeková
starostka obce

Informatívna poznámka - tento dokument bol podpísaný elektronicky



Vyberte další bod na komunikaci

≈ -498514.977, -1205349.025, 207.92